

บทที่ 3

ผลการติดตามตรวจสอบคุณภาพสิ่งแวดล้อม

การติดตามตรวจสอบคุณภาพสิ่งแวดล้อม โครงการ Smile Square (ระยะก่อสร้าง) ของบริษัท เอเชีย ไทยหอยวน คอนสตรัคชั่น แอนด์ ดีเวลลอปเม้นท์ จำกัด ระหว่างเดือนมกราคม – มิถุนายน พ.ศ.2566 ประกอบด้วยคุณภาพอากาศในบรรยากาศทั่วไป ระดับเสียงโดยทั่วไป ความสั่นสะเทือน และคุณภาพน้ำทิ้ง ดำเนินการตรวจวัดคุณภาพสิ่งแวดล้อมโดยบริษัท เอส.พี.เจ.ไซแอนติฟิค จำกัด

3.1 วัตถุประสงค์

- 1) เพื่อติดตามตรวจสอบคุณภาพสิ่งแวดล้อมตามข้อกำหนดในมาตรการติดตามตรวจสอบคุณภาพสิ่งแวดล้อมในรายงานการวิเคราะห์ผลกระทบสิ่งแวดล้อม
- 2) เพื่อนำผลการติดตามตรวจสอบคุณภาพสิ่งแวดล้อมไปเปรียบเทียบกับเกณฑ์มาตรฐาน และนำไปกำหนดเป็นแนวทางในการวางแผนการจัดการด้านสิ่งแวดล้อมของโครงการต่อไป
- 3) เพื่อเป็นข้อมูลเฝ้าระวังผลกระทบต่อชุมชนบริเวณใกล้เคียงโครงการ

3.2 ผลการปฏิบัติตามมาตรการติดตามตรวจสอบคุณภาพสิ่งแวดล้อม

การดำเนินงานตามมาตรการติดตามตรวจสอบคุณภาพสิ่งแวดล้อม ตามที่เสนอในรายงานการวิเคราะห์ผลกระทบสิ่งแวดล้อมที่ผ่านความเห็นชอบจากสำนักงานนโยบายและแผนทรัพยากรธรรมชาติ ตามหนังสือเห็นชอบเลขที่ ทส 1009.5/11227 ลงวันที่ 9 พฤศจิกายน 2555 โดยมีวิธีตรวจวัดคุณภาพสิ่งแวดล้อมของโครงการ และสำรวจข้อมูลการดำเนินงานของโครงการในระหว่างเดือนมกราคม – มิถุนายน พ.ศ.2566 สรุปได้ดังตารางที่ 3-1

ตารางที่ 3-1 ผลการปฏิบัติตามมาตรการติดตามตรวจสอบคุณภาพสิ่งแวดล้อม โครงการ Smile Square ของบริษัท เอเซีย ไทยหยวน คอนสตรัคชั่น แอนด์ ดีเวลลอปเม้นท์ จำกัด
ระหว่างเดือนมกราคม – มิถุนายน พ.ศ.2566

| ดัชนีคุณภาพสิ่งแวดล้อม | สถานที่ติดตามตรวจสอบ | วิธีการตรวจสอบและ วิธีการวิเคราะห์ | ความถี่ของการตรวจวัด หรือการเก็บตัวอย่าง | ผลการปฏิบัติตามมาตรการ | ปัญหา อุปสรรค และการแก้ไข | เอกสารและรูปภาพ ประกอบมาตรการฯ |
|------------------------|--|--|---|--|------------------------------|-----------------------------------|
| 1. คุณภาพอากาศ | - ภายในพื้นที่โครงการ บริเวณที่ติดกับอาคาร วานิช | - ตรวจวัดฝุ่นละออง (TSP, PM ₁₀) | - ทุกวันที่มีการก่อสร้าง ฐานรากและรายงานผล การตรวจวัดทุกสัปดาห์ หลังจากนั้นให้ทำการ ตรวจวัดทุก 1 เดือน ตลอดระยะเวลาการ ก่อสร้าง | เจ้าของโครงการจ้างบริษัท เอส.พี.เจ.ไซ แอนติฟิค จำกัด ดำเนินการตรวจวัดคุณภาพ สิ่งแวดล้อมของโครงการ ระยะก่อสร้าง ภายในพื้นที่โครงการ บริเวณที่ติดกับอาคาร วานิช โดยทำการตรวจวัดปริมาณฝุ่นละออง (TSP, PM ₁₀), ก๊าซ CO, NO ₂ , SO ₂ , และ HC ทุกเดือน เดือนละ 1 ครั้ง (ครั้งละ 1 วัน ต่อเนื่อง) แสดงผลการตรวจวัดดัง ตารางที่ 3-4 ถึง ตารางที่ 3-8 สำหรับระยะฐานราก ปัจจุบันทางโครงการดำเนินการเสร็จสิ้นแล้ว | - | ภาคผนวก ค |
| | | - ตรวจวัด CO, HC, SO _x และ NO _x | - ตรวจวัดทุก 1 เดือน ตลอดระยะเวลาการ ก่อสร้าง | | | |

ตารางที่ 3-1 (ต่อ)

| ดัชนีคุณภาพสิ่งแวดล้อม | สถานที่ติดตามตรวจสอบ | วิธีการตรวจสอบและวิธีการวิเคราะห์ | ความถี่ของการตรวจวัดหรือการเก็บตัวอย่าง | ผลการปฏิบัติตามมาตรการ | ปัญหา อุปสรรคและการแก้ไข | เอกสารและรูปภาพประกอบมาตรการฯ |
|------------------------|--|--|---|---|--------------------------|-------------------------------|
| 1. คุณภาพอากาศ (ต่อ) | - ภายในพื้นที่โครงการบริเวณที่ติดกับอาคารพาณิชย์ (ต่อ) | - ตรวจสอบการบรรทุกโดยตรวจสอบการปิดคลุม ความเร็วช่วงเวลาการจราจรตลอดระยะเวลาที่มีการบรรทุกวัสดุก่อสร้าง | - ตรวจวัดทุก 1 เดือนตลอดระยะเวลาการก่อสร้าง | เจ้าของโครงการจัดให้ผู้รับเหมาก่อสร้างกำชับให้คนขับรถบรรทุกทุกคันขับรถด้วยความระมัดระวัง ปิดคลุมท้ายกระบะรถก่อนออกนอกพื้นที่โครงการอย่างมิดชิด และต้องจำกัดความเร็วรถไม่เกิน 30 กม./ชม. เมื่อวิ่งผ่านชุมชน และได้ควบคุมมิให้มีการขนส่งขนย้ายวัสดุก่อสร้างในช่วงเวลาเร่งด่วน และช่วงวันหยุดพักผ่อน | - | ภาคผนวก ฉ1 (รูปที่ 29) |
| | | - ตรวจสอบความคิดเห็นหรือเรื่องราวเรียนจากผู้ได้รับผลกระทบหรือผู้ที่อยู่ใกล้เคียงในเรื่องผลกระทบด้านฝุ่นละออง | - ตรวจวัดทุก 1 เดือนตลอดระยะเวลาการก่อสร้าง | โครงการได้ดำเนินการติดตั้งกล่องรับความคิดเห็นไว้บริเวณป้อมยามด้านหน้าโครงการ พร้อมเบอร์โทรศัพท์ติดต่อเจ้าหน้าที่รับเรื่องราวเรียน เพื่อรับเรื่องและหาแนวทางป้องกันแก้ไขอย่างเร่งด่วน | - | ภาคผนวก ฉ1 (รูปที่ 22) |

ตารางที่ 3-1 (ต่อ)

| ดัชนีคุณภาพสิ่งแวดล้อม | สถานที่ติดตามตรวจสอบ | วิธีการตรวจสอบและวิธีการวิเคราะห์ | ความถี่ของการตรวจวัดหรือการเก็บตัวอย่าง | ผลการปฏิบัติตามมาตรการ | ปัญหา อุปสรรคและการแก้ไข | เอกสารและรูปภาพประกอบมาตรการฯ |
|----------------------------|---|---|---|---|---|-------------------------------|
| 1. คุณภาพอากาศ (ต่อ) | - ตรวจวัดบริเวณศูนย์พัฒนาเด็กเล็กชุมชนจาร์รัตน์ (เนื่องจากเป็นพื้นที่อ่อนไหวที่มีระยะห่างจากที่ตั้งโครงการน้อยที่สุด) | - ตรวจวัดฝุ่นละออง (TSP, PM ₁₀ , CO, HC, SO _x , และ NO _x) | - ทุก 1 เดือน ตลอดระยะเวลาในการก่อสร้าง และส่งรายงานให้กับหน่วยงานที่เกี่ยวข้องทุก 6 เดือน | เจ้าของโครงการได้จัดจ้างบริษัท เอส.พี.เจ. ไซแอนติฟิก จำกัด ทำการตรวจวัดปริมาณฝุ่นละอองรวม (TSP) ปริมาณฝุ่นละอองขนาดเล็ก (PM ₁₀) ปริมาณก๊าซไนโตรเจนไดออกไซด์ (NO ₂) ก๊าซคาร์บอนมอนอกไซด์ (CO) ก๊าซซัลเฟอร์ไดออกไซด์ (SO ₂) และก๊าซไฮโดรคาร์บอน (HC) บริเวณวัดตีสหฆาราม เนื่องจากเป็นพื้นที่อ่อนไหวที่อยู่ในรัศมี 3-5 กิโลเมตร และมีระยะห่างจากพื้นที่โครงการประมาณ 500 เมตร โดยทำการตรวจวัดในระยะก่อสร้าง ทุก 1 เดือน (1 วันต่อเนื่อง) แสดงผลการตรวจวัดดังตารางที่ 3-4 ถึงตารางที่ 3-8 | ปัจจุบันบริเวณศูนย์พัฒนาเด็กเล็กชุมชนจาร์รัตน์โดนรื้อถอนไปแล้ว คงเหลือแค่พื้นที่ว่างเปล่า | ภาคผนวก ค |
| 2. เสียงและความสั่นสะเทือน | - ภายในพื้นที่โครงการบริเวณที่ติดกับอาคารพาณิชย์ | - ตรวจวัดเสียง (L _{eq} 24 hr และ L _{max}) - ทดสอบความสั่นสะเทือน | - ทุกวันที่มีการก่อสร้าง ฐานรากและรายงานผลการตรวจวัดทุกสัปดาห์ หลังจากนั้นให้ทำการตรวจวัดทุก 1 เดือน ตลอดระยะเวลาการก่อสร้าง | เจ้าของโครงการได้จัดจ้างบริษัท เอส.พี.เจ. ไซแอนติฟิก จำกัด ทำการตรวจวัดระดับเสียงเฉลี่ย 24 ชั่วโมง (L _{eq} 24 hr) ระดับเสียงสูงสุด (L _{max}) และแรงสั่นสะเทือน โดยทำการตรวจวัดในระยะก่อสร้าง ทุก 1 เดือน (1 วันต่อเนื่อง) แสดงผลการตรวจวัดดังตารางที่ 3-9 | - | ภาคผนวก ค |

ตารางที่ 3-1 (ต่อ)

| ดัชนีคุณภาพสิ่งแวดล้อม | สถานที่ติดตามตรวจสอบ | วิธีการตรวจสอบและวิธีการวิเคราะห์ | ความถี่ของการตรวจวัดหรือการเก็บตัวอย่าง | ผลการปฏิบัติตามมาตรการ | ปัญหา อุปสรรคและการแก้ไข | เอกสารและรูปภาพประกอบมาตรการฯ |
|----------------------------------|--|---|---|--|---|-------------------------------|
| 2. เสียงและความสั่นสะเทือน (ต่อ) | - ภายในพื้นที่โครงการบริเวณที่ติดกับอาคารพาณิชย์ (ต่อ) | - ตรวจสอบความคิดเห็นหรือร้องเรียนจากผู้ได้รับผลกระทบหรือผู้ที่อยู่ใกล้เคียงในเรื่องผลกระทบด้านเสียงและความสั่นสะเทือน | - ทุกวันที่มีการก่อสร้างฐานรากและรายงานผลการตรวจวัดทุกสัปดาห์ หลังจากนั้นให้ทำการตรวจวัดทุก 1 เดือน ตลอดระยะเวลาการก่อสร้าง | โครงการได้ดำเนินการติดตั้งกล่องรับความคิดเห็นไว้บริเวณป้อมยามด้านหน้าโครงการ พร้อมเบอร์โทรศัพท์ติดต่อเจ้าหน้าที่รับเรื่องร้องเรียน เพื่อรับเรื่องและหาแนวทางป้องกันแก้ไขอย่างเร่งด่วน | - | ภาคผนวก ฉ1 (รูปที่ 22) |
| | - ตรวจวัดบริเวณศูนย์พัฒนาเด็กเล็กชุมชนจากรัตน์ (เนื่องจากเป็นพื้นที่อ่อนไหวที่มีระยะห่างจากที่ตั้งโครงการน้อยที่สุด) ทุก 1 เดือน ตลอดระยะเวลาในการก่อสร้างและส่งรายงานให้กับหน่วยงานที่เกี่ยวข้องทุก 6 เดือน | - ตรวจวัดเสียง (L_{eq} 24 hr และ L_{max}) - ทดสอบความสั่นสะเทือน | - ทุก 1 เดือน ตลอดระยะเวลาในการก่อสร้าง | เจ้าของโครงการได้จ้างบริษัท เอส.พี.เจ. ไซแอนติฟิก จำกัด ทำการตรวจวัดระดับเสียงเฉลี่ย 24 ชั่วโมง (L_{eq} 24 hr) ระดับเสียงสูงสุด (L_{max}) และแรงสั่นสะเทือน บริเวณวัดดิสหงษาราม เนื่องจากเป็นพื้นที่อ่อนไหวที่อยู่ในรัศมี 3-5 กิโลเมตร และมีระยะห่างจากพื้นที่โครงการ ประมาณ 500 เมตร โดยทำการตรวจวัดในระยะก่อสร้างทุก 1 เดือน (1 วันต่อเนื่อง) แสดงผลการตรวจวัดดังตารางที่ 3-9 | ปัจจุบันบริเวณศูนย์พัฒนาเด็กเล็กชุมชนจากรัตน์ โดนรื้อถอนไปแล้ว คงเหลือแค่พื้นที่ว่างเปล่า | ภาคผนวก ค |

ตารางที่ 3-1 (ต่อ)

| ดัชนีคุณภาพสิ่งแวดล้อม | สถานที่ติดตามตรวจสอบ | วิธีการตรวจสอบและวิธีการวิเคราะห์ | ความถี่ของการตรวจวัดหรือการเก็บตัวอย่าง | ผลการปฏิบัติตามมาตรการ | ปัญหา อุปสรรคและการแก้ไข | เอกสารและรูปภาพประกอบมาตรการฯ |
|------------------------|--|--|---|---|--------------------------|-------------------------------|
| 3. การพังทลายของดิน | - โดยรอบบริเวณที่ขุดเปิดหน้าดินภายในพื้นที่โครงการ | - ตรวจสอบการชะล้างพังทลาย ของดินโดยรอบบริเวณที่ขุดเปิดหน้าดินเพื่อก่อสร้างอาคารถึงเก็บน้ำใต้ดินและระบบบำบัดน้ำเสีย | - ทุก 1 สัปดาห์ ตลอดระยะเวลาก่อสร้าง | ขณะตรวจการปฏิบัติตามมาตรการฯ อยู่ระหว่างการก่อสร้างโครงสร้างอาคาร และได้จัดทำถนนคอนกรีตรอบพื้นที่โครงการ ทำให้ไม่มีหน้าดินเปิดภายในพื้นที่โครงการ | - | - |
| | | - จัดให้มีเจ้าหน้าที่รับเรื่องที่อาจเกิดจากการก่อสร้างโครงการ หากพบว่ามีเรื่องร้องเรียนต้องจัดเจ้าหน้าที่เข้าตรวจสอบ และแก้ไข ปัญหาที่พบโดยทันที | - ทุก 1 สัปดาห์ ตลอดระยะเวลาก่อสร้าง | โครงการจัดให้มีเจ้าหน้าที่เข้าพบปะพูดคุยสอบถามถึงผลกระทบที่อาจจะได้รับจากกิจกรรมการก่อสร้างของโครงการ หากตรวจสอบพบว่าได้รับผลกระทบจริงทางโครงการจะดำเนินการแก้ไขและพร้อมที่จะปรับปรุงวิธีการทำงานอย่างรวดเร็ว | - | ภาคผนวก ฉ1 (รูปที่ 22) |

ตารางที่ 3-1 (ต่อ)

| ดัชนีคุณภาพสิ่งแวดล้อม | สถานที่ติดตามตรวจสอบ | วิธีการตรวจสอบและวิธีการวิเคราะห์ | ความถี่ของการตรวจวัดหรือการเก็บตัวอย่าง | ผลการปฏิบัติตามมาตรการ | ปัญหา อุปสรรคและการแก้ไข | เอกสารและรูปภาพประกอบมาตรการฯ |
|--|-----------------------------------|---|---|---|--------------------------|-------------------------------|
| 4. คุณภาพน้ำ คลองแสนแสบ - ค่าความเป็นกรด-ด่าง (pH) - ค่าความสกปรกในรูป BOD - ปริมาณออกซิเจนละลายน้ำ (DO) - ปริมาณของแข็งแขวนลอย (SS) - ปริมาณน้ำมัน-ไขมัน (Oil & Grease) - ปริมาณโคลิฟอร์มแบคทีเรีย (Facal Coliform Bacteria) | - คลองแสนแสบที่ติดด้านหลังโครงการ | - ตรวจสอบคุณภาพน้ำบริเวณคลองแสนแสบที่ติดด้านหลังโครงการ | - ตรวจสอบทุก 1 เดือนตลอดระยะเวลาการก่อสร้าง | เจ้าของโครงการได้จัดจ้างบริษัท เอส.พี.เจ. ไซแอนติฟิค จำกัด ทำการตรวจวัดคุณภาพน้ำบริเวณคลองแสนแสบที่ติดด้านหลังโครงการ โดยทำการตรวจวัดในระยะก่อสร้าง ทุก 1 เดือน (1 วันต่อเนื่อง) แสดงผลการตรวจวัดดังตารางที่ 3-12 | - | ภาคผนวก ค |

ตารางที่ 3-1 (ต่อ)

| ดัชนีคุณภาพสิ่งแวดล้อม | สถานที่ติดตามตรวจสอบ | วิธีการตรวจสอบและวิธีการวิเคราะห์ | ความถี่ของการตรวจวัดหรือการเก็บตัวอย่าง | ผลการปฏิบัติตามมาตรการ | ปัญหา อุปสรรคและการแก้ไข | เอกสารและรูปภาพประกอบมาตรการฯ |
|---|--|--|---|--|--------------------------|-------------------------------|
| 4. คุณภาพน้ำ คุณภาพน้ำทิ้ง - ค่าความเป็นกรด-ด่าง (pH) - ค่าบีโอดี (BOD) - ปริมาณสายแขวนลอย (SS) - สารที่ละลายได้ทั้งหมด (TDS) - ปริมาณโคลิฟอร์มแบคทีเรีย (Facal Coliform Bacteria) - ไขมันและน้ำมัน (Oil & Grease) - ทีเคเอ็น (TKN) - ซัลไฟด์ (Sulfide) - ตะกอนหนัก (Settable Solids) | - บ่อตรวจคุณภาพน้ำทิ้งหลังผ่านระบบบำบัดน้ำเสีย | - ตรวจสอบคุณภาพน้ำทิ้งบริเวณบ่อกักน้ำทิ้งหลังผ่านการบำบัดจากระบบบำบัดน้ำเสียก่อนระบายออกสู่สาธารณะ | - ตรวจสอบทุก 1 เดือนตลอดระยะเวลาการก่อสร้าง | เจ้าของโครงการได้จัดจ้างบริษัท เอส.พี.เจ. ไซแอนติฟิค จำกัด ทำการตรวจวัดคุณภาพน้ำทิ้งหลังผ่านระบบบำบัดน้ำเสีย โดยทำการตรวจวัดในระยะก่อสร้าง ทุก 1 เดือน (1 วันต่อเนื่อง) แสดงผลการตรวจวัดดังตารางที่ 3-11 | - | ภาคผนวก ค |

ตารางที่ 3-1 (ต่อ)

| ดัชนีคุณภาพสิ่งแวดล้อม | สถานที่ติดตามตรวจสอบ | วิธีการตรวจสอบและวิธีการวิเคราะห์ | ความถี่ของการตรวจวัดหรือการเก็บตัวอย่าง | ผลการปฏิบัติตามมาตรการ | ปัญหา อุปสรรคและการแก้ไข | เอกสารและรูปภาพประกอบมาตรการฯ |
|--|--|---|---|--|--------------------------|-------------------------------|
| 5. การจัดการน้ำเสีย - ค่าความเป็นกรด-ด่าง (pH) - ค่าบีโอดี (BOD) - ปริมาณสายแขวนลอย (SS) - สารที่ละลายได้ทั้งหมด (TDS) - ปริมาณโคลิฟอร์มแบคทีเรีย (Facal Coliform Bacteria) - ไขมันและน้ำมัน (Oil & Grease) - ทีเคเอ็น (TKN) - ซัลไฟด์ (Sulfide) - ตะกอนหนัก (Settable Solids) | - บ่อตรวจคุณภาพน้ำทิ้งหลังผ่านระบบบำบัดน้ำเสียของโครงการ | - ตรวจสอบคุณภาพน้ำทิ้งบริเวณบ่อกักน้ำทิ้งหลังผ่านการบำบัดจากระบบบำบัดน้ำเสียก่อนระบายออกสู่ท่อระบายน้ำสาธารณะ | - ตรวจสอบทุก 1 เดือนตลอดระยะเวลาการก่อสร้าง | เจ้าของโครงการได้จัดจ้างบริษัท เอส.พี.เจ. ไซแอนติฟิค จำกัด ทำการตรวจวัดคุณภาพน้ำทิ้งหลังผ่านระบบบำบัดน้ำเสีย โดยทำการตรวจวัดในระยะก่อสร้าง ทุก 1 เดือน (1 วันต่อเนื่อง) แสดงผลการตรวจวัดดังตารางที่ 3-11 | - | ภาคผนวก ค |

ตารางที่ 3-1 (ต่อ)

| ดัชนีคุณภาพสิ่งแวดล้อม | สถานที่ติดตามตรวจสอบ | วิธีการตรวจสอบและวิธีการวิเคราะห์ | ความถี่ของการตรวจวัดหรือการเก็บตัวอย่าง | ผลการปฏิบัติตามมาตรการ | ปัญหา อุปสรรคและการแก้ไข | เอกสารและรูปภาพประกอบมาตรการฯ |
|---------------------------------|--|--|---|--|--------------------------|-------------------------------|
| 5. การจัดการน้ำเสีย (ต่อ) | - โดยรอบแนวเขตที่ดินบริเวณพื้นที่ก่อสร้าง | - ตรวจสอบไม่ให้เกิดการระบายน้ำเสียหรือน้ำทิ้งออกนอกพื้นที่ ก่อนได้รับการบำบัดจากระบบบำบัดน้ำเสีย | - ตรวจสอบทุก 1 เดือนตลอดระยะเวลาการก่อสร้าง | โครงการจัดให้หัวหน้าคนงานคอยตรวจสอบการรั่วซึมของระบบบำบัดน้ำเสียเป็นประจำทุกเดือน เพื่อลดการชะน้ำเสียจากกิจกรรมก่อสร้างออกสู่ภายนอกพื้นที่โครงการ | - | -- |
| 6. การระบายน้ำและป้องกันน้ำท่วม | - รางระบายน้ำชั่วคราวบริเวณพื้นที่ก่อสร้าง | - ตรวจสอบว่ามีตะกอนดินหรือเศษขยะกีดขวางรางระบายน้ำหรือไม่ | - ตรวจสอบทุก 1 เดือนตลอดระยะเวลาการก่อสร้าง | โครงการจัดให้มีการทำความสะอาดตะกอนดินและกำจัดเศษขยะบริเวณรางระบายน้ำเป็นประจำทุกสัปดาห์หรือทุกครั้งที่สกปรกเพื่อลดปัญหาการอุดตันบริเวณรางระบายน้ำ | - | - |
| 7. การจัดการมูลฝอย | - ถังรองรับมูลฝอยบริเวณพื้นที่ก่อสร้าง | - ตรวจสอบความสามารถในการรองรับและสภาพการใช้งานของภาชนะรองรับมูลฝอย - ทำความสะอาดถังรองรับมูลฝอย | - ตรวจสอบทุกสัปดาห์ตลอดระยะเวลาการก่อสร้าง - ทุก 1 สัปดาห์ | โครงการจัดให้หัวหน้าคนงานตรวจสอบภาชนะรองรับมูลฝอยเป็นประจำทุกเดือน หากพบการชำรุดเสียหายทางโครงการจะดำเนินการปรับเปลี่ยนให้มีสภาพพร้อมใช้งานได้ทันที ทั้งนี้ได้จัดให้คนงานทำความสะอาดถังรองรับมูลฝอยเป็นประจำทุกสัปดาห์หรือทุกครั้งที่สกปรก | - | ภาคผนวก ฉ1 (รูปที่ 24) |

ตารางที่ 3-1 (ต่อ)

| ดัชนีคุณภาพสิ่งแวดล้อม | สถานที่ติดตามตรวจสอบ | วิธีการตรวจสอบและวิธีการวิเคราะห์ | ความถี่ของการตรวจวัดหรือการเก็บตัวอย่าง | ผลการปฏิบัติตามมาตรการ | ปัญหา อุปสรรค และการแก้ไข | เอกสารและรูปภาพประกอบมาตรการฯ |
|------------------------------|---|--|---|--|---------------------------|-------------------------------|
| 8. อาชีวอนามัยและความปลอดภัย | - คนงานก่อสร้างและบริเวณภายในพื้นที่โครงการ | - ตรวจสอบการใช้อุปกรณ์ป้องกันอันตรายของคนงานก่อสร้างให้ถูกต้องและเหมาะสม | - ขณะปฏิบัติงานตลอดระยะเวลาการก่อสร้าง | โครงการจัดทำซีบให้คนงานก่อสร้างทุกคนสวมใส่ชุดฟอร์มที่รัดกุมและสวมใส่อุปกรณ์ป้องกันภัยส่วนบุคคลในการปฏิบัติงาน เพื่อลดการเกิดอุบัติเหตุจากการทำงาน | - | ภาคผนวก ฉ1 (รูปที่ 36) |
| | | - ตรวจสอบสุขภาพของคนงานก่อสร้างก่อนรับเข้าทำงานและทำการตรวจสุขภาพคนงานทุก 6 เดือน | - ทำการตรวจสุขภาพของคนงานทุก 6 เดือน | โครงการจัดให้คนงานก่อสร้างทุกคนทำการตรวจสุขภาพก่อนเข้ารับทำงานและระหว่างการปฏิบัติงานทุก 6 เดือน | - | - |
| | | - ความเป็นระเบียบเรียบร้อยภายในพื้นที่ก่อสร้าง - ตรวจสอบการจัดให้มีป้ายหรือสัญญาณเตือนในพื้นที่ก่อสร้าง | - ทุก 1 เดือน ตลอดระยะเวลาการก่อสร้าง | โครงการจัดให้เจ้าหน้าที่ความปลอดภัยวิชาชีพ (จป.) ตรวจสอบความเป็นระเบียบเรียบร้อยภายในพื้นที่โครงการ รวมทั้งตรวจสอบสัญญาณเตือน ป้ายเตือน ป้ายคำแนะนำในการทำงาน เป็นประจำทุกเดือน หากพบการชำรุดเสียหายทางโครงการจะดำเนินการซ่อมแซมและปรับเปลี่ยนให้มีสภาพพร้อมใช้งานอยู่เสมอ | - | ภาคผนวก ฉ1 (รูปที่ 2) |

ตารางที่ 3-1 (ต่อ)

| ดัชนีคุณภาพสิ่งแวดล้อม | สถานที่ติดตามตรวจสอบ | วิธีการตรวจสอบและวิธีการวิเคราะห์ | ความถี่ของการตรวจวัดหรือการเก็บตัวอย่าง | ผลการปฏิบัติตามมาตรการ | ปัญหา อุปสรรค และการแก้ไข | เอกสารและรูปภาพประกอบมาตรการฯ |
|------------------------|-----------------------|--|--|--|---------------------------|-------------------------------|
| 9. การป้องกันอัคคีภัย | - ภายในพื้นที่โครงการ | - ตรวจสอบสภาพการใช้งานของอุปกรณ์ดับเพลิง - ตรวจสอบสภาพการใช้งานของอุปกรณ์ไฟฟ้า สภาพสายไฟและเศษวัสดุก่อสร้างที่มีความเสี่ยงต่อการเกิดเพลิงไหม้ | - ตรวจสอบทุก 1 สัปดาห์ ตลอดระยะเวลาการก่อสร้าง | โครงการจัดให้เจ้าหน้าที่ความปลอดภัยวิชาชีพ (จป.) ตรวจสอบอุปกรณ์ดับเพลิง และจัดให้นายช่างไฟฟ้าหรือวิศวกรไฟฟ้าที่มีความรู้ความเชี่ยวชาญ ทำการตรวจสอบอุปกรณ์ไฟฟ้าภายในพื้นที่โครงการ เป็นประจำทุกสัปดาห์ หากพบการชำรุดเสียหายทางโครงการจะดำเนินการซ่อมแซมและปรับเปลี่ยนให้มีสภาพพร้อมใช้งานอยู่เสมอ | - | ภาคผนวก ฉ14 |
| 10. สุขภาพ | - ภายในพื้นที่โครงการ | - ตรวจสอบความเป็นระเบียบเรียบร้อยและความสะอาด | - ตรวจสอบทุก 1 สัปดาห์ ตลอดระยะเวลาการก่อสร้าง | โครงการจัดให้เจ้าหน้าที่ความปลอดภัยวิชาชีพ (จป.) ตรวจสอบความเป็นระเบียบเรียบร้อย และจัดให้คนงานก่อสร้างทำความสะอาดบริเวณพื้นที่โครงการเป็นประจำทุกวัน | - | - |
| | | - สอบถามจากประชาชนที่อยู่ใกล้เคียง หากได้รับผลกระทบให้รีบแก้ไข | - ทุก 1 เดือน | โครงการจัดให้มีเจ้าหน้าที่เข้าพบปะพูดคุย สอบถามถึงผลกระทบที่อาจจะได้รับจากกิจกรรมการก่อสร้างของโครงการ หากตรวจสอบพบว่าได้รับผลกระทบจริงทางโครงการจะดำเนินการแก้ไขและพร้อมที่จะปรับปรุงวิธีการทำงานอย่างรวดเร็ว | - | ภาคผนวก ฉ15 |

ตารางที่ 3-1 (ต่อ)

| ดัชนีคุณภาพสิ่งแวดล้อม | สถานที่ติดตามตรวจสอบ | วิธีการตรวจสอบและวิธีการวิเคราะห์ | ความถี่ของการตรวจวัดหรือการเก็บตัวอย่าง | ผลการปฏิบัติตามมาตรการ | ปัญหา อุปสรรค และการแก้ไข | เอกสารและรูปภาพประกอบมาตรการฯ |
|------------------------|--|--|--|--|---------------------------|-------------------------------|
| 11. สาธารณสุข | - ตรวจสอบการสุขาภิบาลสิ่งแวดล้อมในบริเวณพื้นที่ก่อสร้าง | - ตรวจสอบการสุขาภิบาลสิ่งแวดล้อมในบริเวณพื้นที่ก่อสร้างให้มีสภาพที่ถูกต้องหลักสุขาภิบาล หากจุดใดมีสภาพเสี่ยงต่อการที่จะเป็นแหล่งเพาะพันธุ์ของเชื้อโรคต้องรีบดำเนินการปรับปรุงแก้ไข | - ตรวจสอบทุก 2 สัปดาห์ ตลอดระยะเวลาการก่อสร้าง | โครงการจัดให้มีระบบสุขาภิบาลอย่างเพียงพอต่อความต้องการและถูกต้องตามหลักสุขาภิบาล พร้อมจัดให้เจ้าหน้าที่ จป. ทำการตรวจสอบเป็นประจำทุกสัปดาห์ หากพบการชำรุดเสียหายทางโครงการจะดำเนินการซ่อมแซมและปรับเปลี่ยนให้มีสภาพพร้อมใช้งานอยู่เสมอ | - | - |
| 12. ความปลอดภัยสาธารณะ | - ตรวจสอบการจัดให้มีเวรยามรักษาความปลอดภัยบริเวณพื้นที่ก่อสร้างและบ้านพักคนงานก่อสร้าง | - ตรวจสอบเรื่องร้องเรียนจากการมีทรัพย์สินสูญหายหรือเหตุอันตรายต่อคนงานและชุมชนใกล้เคียง | - ตรวจสอบทุกวัน ตลอดระยะเวลาการก่อสร้าง | โครงการจัดให้มีเจ้าหน้าที่เข้าพบปะพูดคุยสอบถามถึงผลกระทบที่อาจจะได้รับจากกิจกรรมการก่อสร้างของโครงการ หากตรวจสอบพบว่าได้รับผลกระทบจริงทางโครงการจะดำเนินการแก้ไขและพร้อมที่จะปรับปรุงวิธีการทำงานอย่างรวดเร็ว | - | - |

3.3 การวิเคราะห์คุณภาพสิ่งแวดล้อม

การดำเนินงานติดตามตรวจสอบคุณภาพสิ่งแวดล้อม โครงการ Smile Square (ระยะก่อสร้าง) ของ บริษัท เอเชีย ไทยหยวน คอนสตรัคชั่น แอนด์ ดีเวลลอปเม้นท์ จำกัด ระหว่างเดือนมกราคม – มิถุนายน พ.ศ.2566 มีวิธีการวิเคราะห์ และการเก็บตัวอย่างตามวิธีที่กำหนดไว้ในมาตรฐานตามที่ราชการกำหนด และมาตรฐานสากลที่ได้รับการยอมรับกันโดยทั่วไป ซึ่งมีรายละเอียดดัง ตารางที่ 3-2

ตารางที่ 3-2 วิธีการตรวจวัด และวิเคราะห์คุณภาพสิ่งแวดล้อม

| ดัชนีที่ตรวจวัด | การเก็บตัวอย่าง / วิเคราะห์ตัวอย่าง |
|--|---|
| คุณภาพอากาศในบรรยากาศโดยทั่วไป | |
| ฝุ่นละอองรวม หรือฝุ่นละอองขนาดไม่เกิน 100 ไมครอน (Total Suspended Particulate; TSP) | Filter High Volume Air Sampler, Gravimetric Method |
| ฝุ่นละอองขนาดเล็ก หรือฝุ่นละอองขนาดไม่เกิน 10 ไมครอน (Particulates Matter <10 microns; PM-10) | Size Selective High Volume Air Sampler/ Gravimetric Method |
| ก๊าซไนโตรเจนไดออกไซด์ (Nitrogen dioxide; NO ₂) | Part 50, Gas Phase Chemiluminescence |
| ก๊าซคาร์บอนมอนอกไซด์ (Carbon monoxide; CO) | CO Analyzer/ NDIR |
| ก๊าซซัลเฟอร์ไดออกไซด์ (Sulfur dioxide; SO ₂) | UV-Fluorescence |
| ก๊าซไฮโดรคาร์บอนรวมทั้งหมด (Total Hydrocarbon; THC) | Personal Air Sample, Flame Ionization detection Method |
| ระดับเสียงโดยทั่วไป | |
| ระดับเสียงโดยทั่วไป (L _{eq} 24 hr) และระดับเสียงสูงสุด (L _{max}) | Integrated Sound Level Meter/IEC804 |
| ค่าความสั่นสะเทือน | |
| ความเร็วอนุภาคสูงสุด (Peak Particle Velocity) และความถี่ (Frequency) | Vibration Meter |

ตารางที่ 3-2 (ต่อ) วิธีการตรวจวัด และวิเคราะห์คุณภาพสิ่งแวดล้อม

| ดัชนีที่ตรวจวัด | การเก็บตัวอย่าง / วิเคราะห์ตัวอย่าง |
|--|---|
| คุณภาพน้ำ | |
| ความเป็นกรด-ด่าง (pH) | Electrometric Method (4500-H ⁺ B) |
| ออกซิเจนละลาย (Dissolved Oxygen; DO) | Membrane Electrode Method (4500-O G) |
| บีโอดี (Biochemical Oxygen Demand; BOD) | 5-Days BOD Test (5210 B), Membrane Electrode Method (4500-O G) |
| สารแขวนลอย (Suspended Solids) | Dried at 103-105 °C (2540 D) |
| สารที่ละลายได้ทั้งหมด (Total Dissolved Solids) | Dried at 180 °C (2540 D) |
| ตะกอนหนัก (Settleable Solids) | Gravimetric Method (2540 F) |
| ซัลไฟด์ (Sulfide) | Iodometric Method (4500-S ²⁻ F) |
| ทีเคเอ็น (Total Kjeldahl Nitrogen; TKN) | Macro-Kjeldahl Method (4500-N _{org} B) |
| น้ำมันและไขมัน (Oil & Grease) | Partition-Gravimetric Method (5520 D) |
| แบคทีเรียกลุ่มฟีคัลโคลิฟอร์ม (Fecal Coliform Bacteria) | Multiple Tube Fermentation Technique (9222-1 B) |



■ จุดตรวจวัดคุณภาพอากาศในบรรยากาศ

★ จุดตรวจวัดระดับเสียงโดยทั่วไป และความสั่นสะเทือน

▲ คุณภาพน้ำทิ้ง

รูปที่ 3-1 จุดตรวจวัดคุณภาพสิ่งแวดล้อม

3.4 ขอบเขตของการติดตามตรวจสอบ

การดำเนินงานติดตามตรวจสอบคุณภาพสิ่งแวดล้อม โครงการ Smile Square (ระยะก่อสร้าง) ของบริษัท เอเชีย ไทยหยวน คอนสตรัคชั่น แอนด์ ดีเวลลอปเม้นท์ จำกัด ระหว่างเดือนมกราคม – มิถุนายน พ.ศ.2566 ได้กำหนดขอบเขตการดำเนินการติดตามตรวจสอบตามที่กำหนดไว้ในรายงานการวิเคราะห์ผลกระทบสิ่งแวดล้อมที่ได้รับการเห็นชอบแล้ว ทั้งนี้ตามมาตรการเห็นชอบเลขที่ ทส 1009.5/11227 ระบุให้ตรวจวัดภายในพื้นที่โครงการ บริเวณที่ติดกับอาคารพาณิชย์ และบริเวณศูนย์พัฒนาเด็กเล็กชุมชนจากรัตน์ ซึ่งปัจจุบันศูนย์ดังกล่าวโดนรื้อถอนไปแล้วคงเหลือแค่พื้นที่ว่างเปล่า ทั้งนี้โครงการได้ประเมินพื้นที่อ่อนไหวใหม่ในรัศมี 3-5 กิโลเมตร เป็นบริเวณวัดศิंहขารามมีระยะห่างจากพื้นที่โครงการ ประมาณ 500 เมตร โดยโครงการได้ดำเนินการตรวจวัดคุณภาพสิ่งแวดล้อม

ระยะก่อสร้าง โดยบริษัท เอเชีย ไทยหยวน คอนสตรัคชั่น แอนด์ ดีเวลลอปเม้นท์ จำกัด ได้จัดจ้างบริษัท เอส.พี.เจ. ไฮแอนติพิค จำกัด ทำการตรวจวัดเดือนมกราคม – มิถุนายน พ.ศ.2566 รายละเอียดของแผนการติดตามตรวจสอบคุณภาพสิ่งแวดล้อมแสดงดังตารางที่ 3-3 และรูปแสดงจุดตรวจวัดคุณภาพสิ่งแวดล้อม แสดงดังรูปที่ 3-1

ตารางที่ 3-3 ขอบเขตและแผนการติดตามตรวจสอบคุณภาพสิ่งแวดล้อมโครงการ Smile Square ของบริษัท เอเชีย ไทยหยาวัน คอนสตรัคชั่น แอนด์ ดีเวลลอปเม้นท์ จำกัด

ระหว่างเดือนมกราคม – มิถุนายน พ.ศ.2566

| มาตรการติดตามตรวจสอบคุณภาพสิ่งแวดล้อม | พารามิเตอร์ที่ทำการตรวจวัด | ระยะเวลา/ความถี่ | ช่วงเวลาทำการตรวจวัด | | | | | |
|---|--|---------------------------------|----------------------|------|-------|-------|------|-------|
| | | | พ.ศ.2566 | | | | | |
| | | | ม.ค. | ก.พ. | มี.ค. | เม.ย. | พ.ค. | มิ.ย. |
| ระยะก่อสร้าง 1. คุณภาพอากาศในบรรยากาศโดยทั่วไป - บริเวณพื้นที่โครงการ - บริเวณวัดตีสหขาราม (วัดมักกะสัน) | - ฝุ่นละอองรวม (TSP) - ฝุ่นละอองขนาดเล็ก (PM-10) - ก๊าซคาร์บอนมอนอกไซด์ (CO) - ก๊าซไนโตรเจนไดออกไซด์ (NO ₂) - ก๊าซซัลเฟอร์ไดออกไซด์ (SO ₂) - ก๊าซไฮโดรคาร์บอนรวมทั้งหมด | 1 วันต่อเนื่อง 1 ครั้ง/เดือน | ← | ← | ← | ← | ← | ← |
| | | | ✓ | ✓ | ✓ | ✓ | ✓ | ✓ |
| 2. ระดับเสียงโดยทั่วไป - บริเวณพื้นที่โครงการ - บริเวณวัดตีสหขาราม (วัดมักกะสัน) | - ระดับเสียงเฉลี่ย 24 ชั่วโมง (Leq 24 hr., Lmax, Ldn) | 1 วันต่อเนื่อง 1 ครั้ง/เดือน | ← | ← | ← | ← | ← | ← |
| | | | ✓ | ✓ | ✓ | ✓ | ✓ | ✓ |
| 3. ความสั่นสะเทือน - บริเวณพื้นที่โครงการ - บริเวณวัดตีสหขาราม (วัดมักกะสัน) | - ความเร็วอนุภาคสูงสุด (PPV) - ความถี่ (Frequency) | 1 วันต่อเนื่อง 1 ครั้ง/เดือน | ← | ← | ← | ← | ← | ← |
| | | | ✓ | ✓ | ✓ | ✓ | ✓ | ✓ |

ตารางที่ 3-3 (ต่อ) ขอบเขตและแผนการติดตามตรวจสอบคุณภาพสิ่งแวดล้อมโครงการ Smile Square ของบริษัท เอเซีย ไทยหยวน คอนสตรัคชั่น แอนด์ ดีเวลลอปเม้นท์ จำกัด

ระหว่างเดือนมกราคม – มิถุนายน พ.ศ.2566

| มาตรการติดตามตรวจสอบคุณภาพสิ่งแวดล้อม | พารามิเตอร์ที่ทำการตรวจวัด | ระยะเวลา/ความถี่ | ช่วงเวลาที่ทำการตรวจวัด | | | | | |
|--|---|------------------|-------------------------|------|-------|-------|------|-------|
| | | | พ.ศ. 2566 | | | | | |
| | | | ม.ค. | ก.พ. | มี.ค. | เม.ย. | พ.ค. | มิ.ย. |
| ระยะก่อสร้าง 4. คุณภาพน้ำ - บ่อตรวบน้ำทิ้งหลังผ่านระบบบำบัดน้ำเสีย | - ความเป็นกรด-ด่าง (pH) - บีโอดี (BOD) - สารแขวนลอย (SS) - สารที่ละลายได้ทั้งหมด (TDS) - ตะกอนหนัก (Settleable Solids) - ซัลไฟด์ (Sulfide) - ค่าทีเคเอ็น (TKN) - น้ำมันและไขมัน (Oil & Grease) - แบคทีเรียกลุ่มฟีคอลโคลิฟอร์ม (Fecal Coliform Bacteria) | 1 ครั้ง/เดือน | ✓ | ✓ | ✓ | ✓ | ✓ | ✓ |

ตารางที่ 3-3 (ต่อ) ขอบเขตและแผนการติดตามตรวจสอบคุณภาพสิ่งแวดล้อมโครงการ Smile Square ของบริษัท เอเซีย ไทยหอยวน คอนสตรัคชั่น แอนด์ ดีเวลลอปเม้นท์ จำกัด
ระหว่างเดือนมกราคม – มิถุนายน พ.ศ.2566

| มาตรการติดตามตรวจสอบคุณภาพสิ่งแวดล้อม | พารามิเตอร์ที่ทำการตรวจวัด | ระยะเวลา/ความถี่ | ช่วงเวลาที่ทำการตรวจวัด | | | | | |
|--|--|------------------|--|------|-------|-------|------|-------|
| | | | พ.ศ. 2566 | | | | | |
| | | | ม.ค. | ก.พ. | มี.ค. | เม.ย. | พ.ค. | มิ.ย. |
| ระยะก่อสร้าง 4. คุณภาพน้ำ - คลองแสนแสบติดด้านหลังโครงการ | - ความเป็นกรด-ด่าง (pH) - ออกซิเจนละลายน้ำ (DO) - บีโอดี (BOD) - สารที่ละลายได้ทั้งหมด (TDS) - น้ำมันและไขมัน (Oil & Grease) - แบคทีเรียกลุ่มฟีคอลโคลิฟอร์ม (Fecal Coliform Bacteria) | 1 ครั้ง/เดือน | <div>← ระยะก่อสร้าง →</div> <div>✓ ✓ ✓ ✓ ✓ ✓</div> | | | | | |

3.5 ผลการตรวจวัดคุณภาพสิ่งแวดล้อมในระยะก่อสร้าง

3.5.1 ผลการตรวจวัดคุณภาพอากาศในบรรยากาศโดยทั่วไป (Ambient Air Quality)

มาตรฐานกำหนดให้ดำเนินการตรวจวัดคุณภาพอากาศในบรรยากาศโดยทั่วไป (Ambient Air Quality) โครงการ Smile Square ของบริษัท เอเซีย ไทยหยวน คอนสตรัคชั่น แอนด์ ดีเวลลอปเม้นท์ จำกัด ในระยะก่อสร้าง ระหว่างเดือนมกราคม – มิถุนายน พ.ศ.2566 โดยทำการตรวจวัดจำนวน 2 สถานี คือ 1) ภายในพื้นที่โครงการบริเวณที่ติดกับอาคารพาณิชย์ และ 2) บริเวณวัดศิขราราม (วัดมกเกสัน) ทำการตรวจวัดปริมาณฝุ่นละอองรวม (TSP) ฝุ่นละอองขนาดเล็ก (PM-10) ไนโตรเจนไดออกไซด์ (NO_2) คาร์บอนมอนอกไซด์ (CO) ซัลเฟอร์ไดออกไซด์ (SO_2) และไฮโดรคาร์บอนทั้งหมด (THC) ตรวจวัดเดือนละ 1 ครั้ง (ครั้งละ 1 วันต่อเนื่อง)

เมื่อนำผลการตรวจวัดปริมาณฝุ่นละอองรวม (TSP) และปริมาณฝุ่นละอองขนาดเล็ก (PM-10) เปรียบเทียบกับค่ามาตรฐานตามประกาศคณะกรรมการสิ่งแวดล้อมแห่งชาติ ฉบับที่ 24 (พ.ศ.2547) เรื่อง กำหนดมาตรฐานคุณภาพอากาศในบรรยากาศโดยทั่วไป ประกาศ ณ วันที่ 9 สิงหาคม พ.ศ.2547 พบว่า ทั้ง 2 สถานีตรวจวัด มีค่าอยู่ในเกณฑ์มาตรฐานกำหนด แสดงรายละเอียดผลการตรวจวัดดังตารางที่ 3-4

เมื่อนำผลการตรวจวัดปริมาณไนโตรเจนไดออกไซด์ (NO_2) เปรียบเทียบกับค่ามาตรฐานตามประกาศคณะกรรมการสิ่งแวดล้อมแห่งชาติ ฉบับที่ 33 (พ.ศ.2552) เรื่อง กำหนดมาตรฐานค่าก๊าซไนโตรเจนไดออกไซด์ในบรรยากาศโดยทั่วไป ลงวันที่ 14 สิงหาคม 2552 พบว่า มีค่าอยู่ในเกณฑ์มาตรฐานกำหนด แสดงรายละเอียดผลการตรวจวัดดังตารางที่ 3-5

เมื่อนำผลการตรวจวัดปริมาณคาร์บอนมอนอกไซด์ (CO) เปรียบเทียบกับค่ามาตรฐานตามประกาศคณะกรรมการสิ่งแวดล้อมแห่งชาติ ฉบับที่ 10 (พ.ศ.2538) ออกตามความในพระราชบัญญัติส่งเสริมและรักษาคุณภาพสิ่งแวดล้อมแห่งชาติ พ.ศ.2535 เรื่อง กำหนดมาตรฐานคุณภาพอากาศในบรรยากาศทั่วไป ประกาศในราชกิจจานุเบกษา เล่ม 112 ตอนที่ 42 ง วันที่ 25 พฤษภาคม พ.ศ.2538 พบว่า มีค่าอยู่ในเกณฑ์มาตรฐานกำหนด แสดงรายละเอียดผลการตรวจวัดดังตารางที่ 3-6

เมื่อนำผลการตรวจวัดปริมาณซัลเฟอร์ไดออกไซด์ (SO_2) เปรียบเทียบกับค่ามาตรฐานตามประกาศคณะกรรมการสิ่งแวดล้อมแห่งชาติ ฉบับที่ 21 (พ.ศ.2544) เรื่อง กำหนดมาตรฐานค่าก๊าซซัลเฟอร์ไดออกไซด์ในบรรยากาศทั่วไปในเวลา 1 ชั่วโมง ลงวันที่ 30 เมษายน 2544 พบว่า มีค่าอยู่ในเกณฑ์มาตรฐานกำหนด แสดงรายละเอียดผลการตรวจวัดดังตารางที่ 3-7

สำหรับผลการตรวจวัดปริมาณไฮโดรคาร์บอนทั้งหมด (THC) ไม่สามารถนำค่าที่ตรวจวัดได้มาเปรียบเทียบกับเกณฑ์มาตรฐาน เนื่องจากไม่มีการกำหนดค่ามาตรฐานในดัชนีดังกล่าว แสดงรายละเอียดผลการตรวจวัดดังตารางที่ 3-8

ตารางที่ 3-4 ผลการตรวจวัดปริมาณฝุ่นละอองรวม (TSP) และปริมาณฝุ่นละอองขนาดเล็ก (PM-10)
ของโครงการ Smile Square (ระยะก่อสร้าง) บริษัท เอเชีย ไทยหยวน คอนสตรัคชั่น แอนด์
ดีเวลลอปเม้นท์ จำกัด ระหว่างเดือนมกราคม – มิถุนายน พ.ศ.2566

| จุดตรวจวัด | ครั้งที่ | วันที่ตรวจวัด | ผลการตรวจวัด (mg/m ³) | |
|--|------------|---------------|-----------------------------------|---------------------------|
| | | | ฝุ่นละอองรวม (TSP) | ฝุ่นละอองขนาดเล็ก (PM-10) |
| ภายในพื้นที่โครงการ บริเวณที่ติดกับ อาคารพาณิชย์ | ครั้งที่ 1 | 09-10/01/2566 | 0.024 | 0.0165 |
| | ครั้งที่ 2 | 08-09/02/2566 | 0.033 | 0.0131 |
| | ครั้งที่ 3 | 07-08/03/2566 | 0.091 | 0.0615 |
| | ครั้งที่ 4 | 24-25/04/2566 | 0.062 | 0.0202 |
| | ครั้งที่ 5 | 08-09/05/2566 | 0.032 | 0.0140 |
| | ครั้งที่ 6 | 08-09/06/2566 | 0.041 | 0.0279 |
| บริเวณวัดตีสงหาราม (วัดมิ่งกะสัน) | ครั้งที่ 1 | 09-10/01/2566 | 0.028 | 0.0178 |
| | ครั้งที่ 2 | 08-09/02/2566 | 0.037 | 0.0160 |
| | ครั้งที่ 3 | 07-08/03/2566 | 0.101 | 0.0732 |
| | ครั้งที่ 4 | 24-25/04/2566 | 0.085 | 0.0297 |
| | ครั้งที่ 5 | 08-09/05/2566 | 0.034 | 0.0144 |
| | ครั้งที่ 6 | 08-09/06/2566 | 0.033 | 0.0237 |
| มาตรฐาน ⁽¹⁾ | | | 0.33 | 0.12 |

หมายเหตุ : ข้อมูลการตรวจวัดแสดงในภาคผนวก ค คุณภาพอากาศในบรรยากาศโดยทั่วไป (ระยะก่อสร้าง)

* ไม่ผ่านเกณฑ์มาตรฐาน

ที่มา : ⁽¹⁾ มาตรฐานตามประกาศคณะกรรมการสิ่งแวดล้อมแห่งชาติ ฉบับที่ 24 (พ.ศ.2547) เรื่อง กำหนดมาตรฐานคุณภาพอากาศในบรรยากาศโดยทั่วไป ประกาศ ณ วันที่ 9 สิงหาคม พ.ศ.2547

ตารางที่ 3-5 ผลการตรวจวัดปริมาณก๊าซไนโตรเจนไดออกไซด์ในบรรยากาศ (NO₂) ของโครงการ Smile Square (ระยะก่อสร้าง) บริษัท เอเชีย ไทยหยวน คอนสตรัคชั่น แอนด์ ดีเวลลอปเม้นท์ จำกัด ระหว่างเดือนมกราคม – มิถุนายน พ.ศ.2566

| จุดตรวจวัด | ครั้งที่ | วันที่ตรวจวัด | ผลการตรวจวัดปริมาณก๊าซไนโตรเจนไดออกไซด์ (NO ₂) ค่าสูงสุดใน 1 ชั่วโมง | |
|--|------------|---------------|---|----------------------|
| | | | (ppm) | (mg/m ³) |
| ภายในพื้นที่โครงการ บริเวณที่ติดกับ อาคารพาณิชย์ | ครั้งที่ 1 | 09-10/01/2566 | 0.0070 | 0.0131 |
| | ครั้งที่ 2 | 08-09/02/2566 | 0.0111 | 0.0209 |
| | ครั้งที่ 3 | 07-08/03/2566 | 0.0072 | 0.0135 |
| | ครั้งที่ 4 | 24-25/04/2566 | 0.0039 | 0.0074 |
| | ครั้งที่ 5 | 08-09/05/2566 | 0.0066 | 0.0123 |
| | ครั้งที่ 6 | 08-09/06/2566 | 0.0099 | 0.0186 |
| บริเวณวัดตีสงหา ราม (วัดมกกะสัน) | ครั้งที่ 1 | 09-10/01/2566 | 0.0098 | 0.0185 |
| | ครั้งที่ 2 | 08-09/02/2566 | 0.0076 | 0.0143 |
| | ครั้งที่ 3 | 07-08/03/2566 | 0.0081 | 0.0153 |
| | ครั้งที่ 4 | 24-25/04/2566 | 0.0064 | 0.0120 |
| | ครั้งที่ 5 | 08-09/05/2566 | 0.0084 | 0.0158 |
| | ครั้งที่ 6 | 08-09/06/2566 | 0.0055 | 0.0103 |
| มาตรฐาน ⁽¹⁾ | | | 0.17 | 0.32 |

หมายเหตุ : ข้อมูลการตรวจวัดแสดงในภาคผนวก ค คุณภาพอากาศในบรรยากาศโดยทั่วไป (ระยะก่อสร้าง)

* ไม่ผ่านเกณฑ์มาตรฐาน

ที่มา : ⁽¹⁾ ประกาศคณะกรรมการสิ่งแวดล้อมแห่งชาติ ฉบับที่ 33 (พ.ศ.2552) เรื่อง กำหนดมาตรฐานค่าก๊าซไนโตรเจนไดออกไซด์ ในบรรยากาศโดยทั่วไป ประกาศในราชกิจจานุเบกษา เล่ม 126 ตอนพิเศษ 114 ง ลงวันที่ 14 สิงหาคม 2552

ตารางที่ 3-6 ผลการตรวจวัดปริมาณก๊าซซัลเฟอร์ไดออกไซด์ในบรรยากาศ (SO₂) ของโครงการ Smile Square (ระยะก่อสร้าง) บริษัท เอเซีย ไทยหยวน คอนสตรัคชั่น แอนด์ ดีเวลลอปเม้นท์ จำกัด ระหว่างเดือนมกราคม – มิถุนายน พ.ศ.2566

| จุดตรวจวัด | ครั้งที่ | วันที่ตรวจวัด | ผลการตรวจวัดปริมาณก๊าซซัลเฟอร์ไดออกไซด์ (SO ₂) | | | |
|--|------------|---------------|--|----------------------|----------------------|----------------------|
| | | | ค่าสูงสุดใน 1 ชั่วโมง | | ค่าเฉลี่ย 24 ชั่วโมง | |
| | | | (ppm) | (mg/m ³) | (ppm) | (mg/m ³) |
| ภายในพื้นที่โครงการ บริเวณที่ติดกับ อาคารวานิช | ครั้งที่ 1 | 09-10/01/2566 | 0.0080 | 0.0209 | 0.0058 | 0.0152 |
| | ครั้งที่ 2 | 08-09/02/2566 | 0.0040 | 0.0104 | 0.0035 | 0.0091 |
| | ครั้งที่ 3 | 07-08/03/2566 | 0.0026 | 0.0068 | 0.0018 | 0.0048 |
| | ครั้งที่ 4 | 24-25/04/2566 | 0.0225 | 0.0588 | 0.0215 | 0.0563 |
| | ครั้งที่ 5 | 08-09/05/2566 | 0.0070 | 0.0184 | 0.0065 | 0.0170 |
| | ครั้งที่ 6 | 08-09/06/2566 | 0.0052 | 0.0137 | 0.0034 | 0.0088 |
| บริเวณวัดดิสงฆาราม (วัดมักกะสัน) | ครั้งที่ 1 | 09-10/01/2566 | 0.0030 | 0.0080 | 0.0025 | 0.0067 |
| | ครั้งที่ 2 | 08-09/02/2566 | 0.0037 | 0.0098 | 0.0030 | 0.0079 |
| | ครั้งที่ 3 | 07-08/03/2566 | 0.0045 | 0.0117 | 0.0025 | 0.0066 |
| | ครั้งที่ 4 | 24-25/04/2566 | 0.0063 | 0.0164 | 0.0058 | 0.0151 |
| | ครั้งที่ 5 | 08-09/05/2566 | 0.0056 | 0.0146 | 0.0041 | 0.0108 |
| | ครั้งที่ 6 | 08-09/06/2566 | 0.0020 | 0.0051 | 0.0016 | 0.0043 |
| มาตรฐาน | | | 0.30 ⁽¹⁾ | 0.78 ⁽¹⁾ | 0.12 ⁽²⁾ | 0.30 ⁽²⁾ |

หมายเหตุ : ข้อมูลการตรวจวัดแสดงในภาคผนวก ค คุณภาพอากาศในบรรยากาศโดยทั่วไป (ระยะก่อสร้าง)

* ไม่ผ่านเกณฑ์มาตรฐาน

ที่มา :

(1) ประกาศคณะกรรมการสิ่งแวดล้อมแห่งชาติ ฉบับที่ 21 (พ.ศ.2544) เรื่อง กำหนดมาตรฐานค่าก๊าซซัลเฟอร์ไดออกไซด์ในบรรยากาศทั่วไปในเวลา 1 ชั่วโมง ประกาศในราชกิจจานุเบกษา เล่ม 118 ตอนพิเศษ 39ง ลงวันที่ 30 เมษายน 2544

(2) มาตรฐานตามประกาศคณะกรรมการสิ่งแวดล้อมแห่งชาติ ฉบับที่ 24 (พ.ศ.2547) เรื่อง กำหนดมาตรฐานคุณภาพอากาศในบรรยากาศโดยทั่วไป ประกาศ ณ วันที่ 9 สิงหาคม พ.ศ.2547

ตารางที่ 3-7 ผลการตรวจวัดปริมาณก๊าซคาร์บอนมอนอกไซด์ในบรรยากาศ (CO) ของโครงการ Smile Square (ระยะก่อสร้าง) บริษัท เอเชีย ไทยหยวน คอนสตรัคชั่น แอนด์ ดีเวลลอปเม้นท์ จำกัด ระหว่างเดือนมกราคม – มิถุนายน พ.ศ.2566

| จุดตรวจวัด | ครั้งที่ | วันที่ตรวจวัด | ผลการตรวจวัดปริมาณก๊าซคาร์บอนมอนอกไซด์ (CO) | | | |
|--|------------|---------------|---|----------------------|---------------------|----------------------|
| | | | ค่าสูงสุดใน ชั่วโมง | | ค่าเฉลี่ย 8 ชั่วโมง | |
| | | | (ppm) | (mg/m ³) | (ppm) | (mg/m ³) |
| ภายในพื้นที่โครงการ บริเวณที่ติดกับ อาคารพาณิชย์ | ครั้งที่ 1 | 09-10/01/2566 | 1.4070 | 1.6119 | 0.5919 | 0.6781 |
| | ครั้งที่ 2 | 08-09/02/2566 | 9.1600 | 10.4937 | 8.8959 | 10.1911 |
| | ครั้งที่ 3 | 07-08/03/2566 | 7.4790 | 8.5680 | 5.7791 | 6.6206 |
| | ครั้งที่ 4 | 24-25/04/2566 | 3.6940 | 4.2319 | 3.3089 | 3.7907 |
| | ครั้งที่ 5 | 08-09/05/2566 | 8.1210 | 9.3034 | 6.6858 | 7.6592 |
| | ครั้งที่ 6 | 08-09/06/2566 | 5.1670 | 5.9193 | 4.7065 | 5.3918 |
| บริเวณวัดตีสงหาราม (วัดมักกะสัน) | ครั้งที่ 1 | 09-10/01/2566 | 2.7170 | 3.1126 | 1.7357 | 1.9884 |
| | ครั้งที่ 2 | 08-09/02/2566 | 4.9300 | 5.6478 | 4.0845 | 4.6792 |
| | ครั้งที่ 3 | 07-08/03/2566 | 4.9960 | 5.7234 | 4.4706 | 5.1216 |
| | ครั้งที่ 4 | 24-25/04/2566 | 1.5400 | 1.7642 | 1.4493 | 1.6603 |
| | ครั้งที่ 5 | 08-09/05/2566 | 1.9591 | 2.2444 | 1.5600 | 1.7871 |
| | ครั้งที่ 6 | 08-09/06/2566 | 3.5440 | 4.0600 | 3.0738 | 3.5213 |
| มาตรฐาน | | | 30.0 | 34.20 | 9.0 | 10.26 |

หมายเหตุ : ข้อมูลการตรวจวัดแสดงในภาคผนวก ค คุณภาพอากาศในบรรยากาศโดยทั่วไป (ระยะก่อสร้าง)

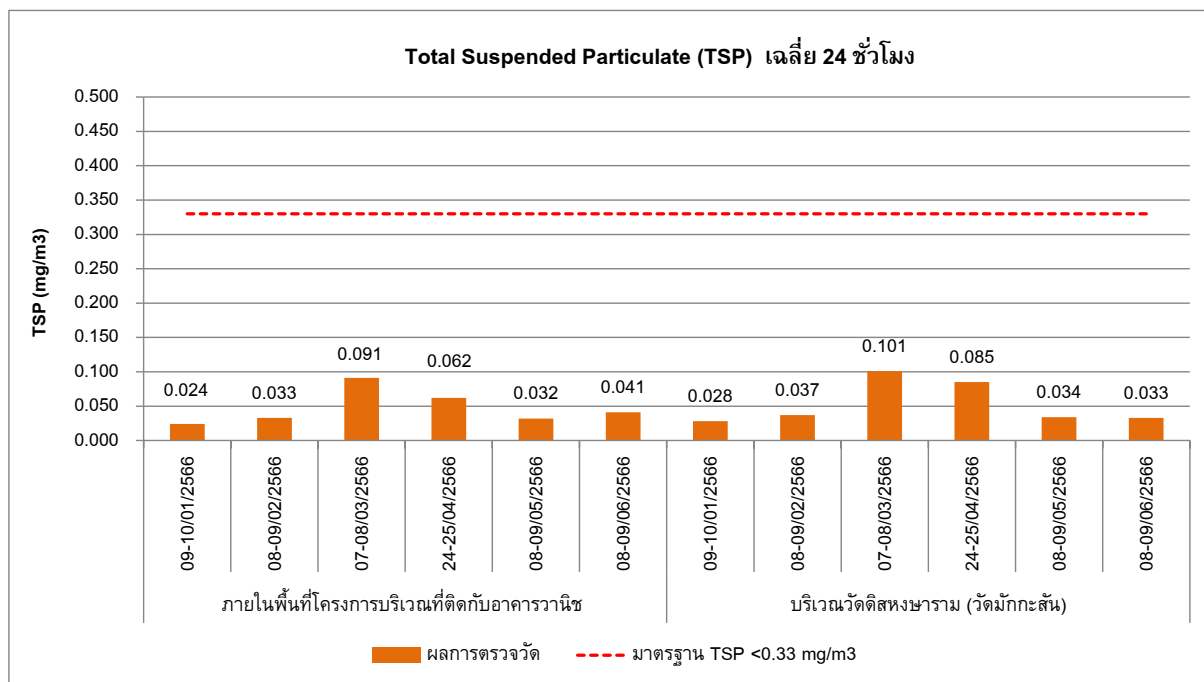
* ไม่ผ่านเกณฑ์มาตรฐาน

ที่มา : ประกาศคณะกรรมการสิ่งแวดล้อมแห่งชาติ ฉบับที่ 10 (พ.ศ.2538) ออกตามความในพระราชบัญญัติส่งเสริมและรักษาคุณภาพสิ่งแวดล้อมแห่งชาติ พ.ศ.2535 เรื่อง กำหนดมาตรฐานคุณภาพอากาศในบรรยากาศโดยทั่วไป ประกาศ ณ วันที่ 17 เมษายน พ.ศ.2538 ตีพิมพ์ในราชกิจจานุเบกษา เล่ม 112 ตอนที่ 42 ง วันที่ 25 พฤษภาคม 2538

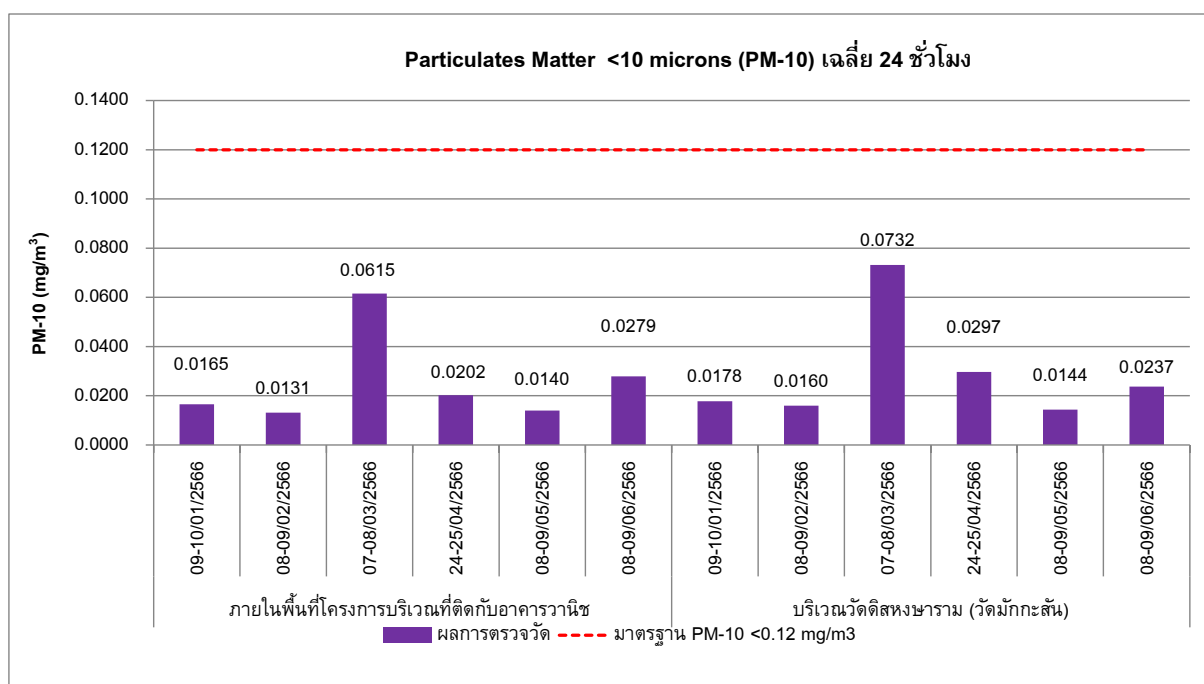
ตารางที่ 3-8 ผลการตรวจวัดปริมาณก๊าซไฮโดรคาร์บอนรวมทั้งหมด (THC) ของโครงการ Smile Square (ระยะก่อสร้าง) บริษัท เอเชีย ไทยหยวน คอนสตรัคชั่น แอนด์ ดีเวลลอปเม้นท์ จำกัด ระหว่างเดือนมกราคม – มิถุนายน พ.ศ.2566

| จุดตรวจวัด | ครั้งที่ | วันที่ตรวจวัด | หน่วย | ผลการตรวจวัด |
|--|------------|---------------|-------|--------------|
| | | | | THC |
| ภายในพื้นที่โครงการ บริเวณที่ติดกับ อาคารวานิช | ครั้งที่ 1 | 09-10/01/2566 | ppm | 4.52 |
| | ครั้งที่ 2 | 08-09/02/2566 | ppm | 4.13 |
| | ครั้งที่ 3 | 07-08/03/2566 | ppm | 4.60 |
| | ครั้งที่ 4 | 24-25/04/2566 | ppm | 4.62 |
| | ครั้งที่ 5 | 08-09/05/2566 | ppm | 3.74 |
| | ครั้งที่ 6 | 08-09/06/2566 | ppm | 3.52 |
| บริเวณวัดติสหงษาราม (วัดมกกะสัน) | ครั้งที่ 1 | 09-10/01/2566 | ppm | 4.43 |
| | ครั้งที่ 2 | 08-09/02/2566 | ppm | 4.26 |
| | ครั้งที่ 3 | 07-08/03/2566 | ppm | 4.37 |
| | ครั้งที่ 4 | 24-25/04/2566 | ppm | 4.43 |
| | ครั้งที่ 5 | 08-09/05/2566 | ppm | 4.02 |
| | ครั้งที่ 6 | 08-09/06/2566 | ppm | 4.47 |

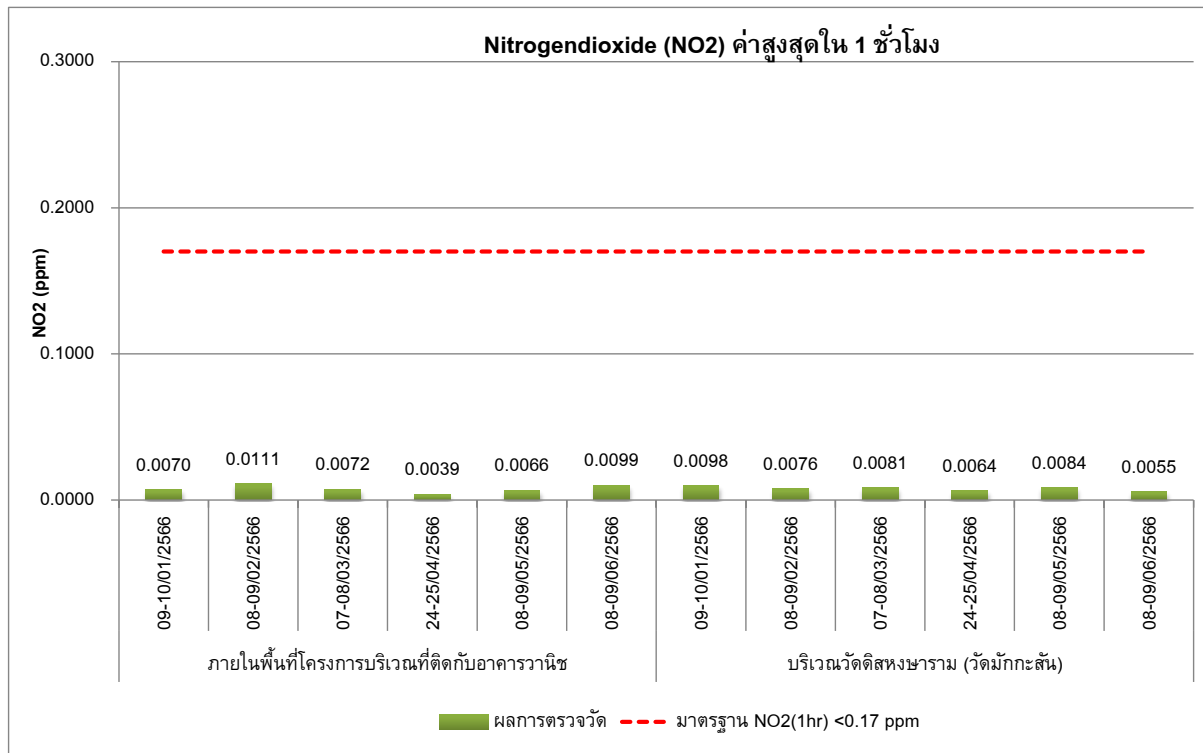
หมายเหตุ : ข้อมูลการตรวจวัดแสดงในภาคผนวก ค คุณภาพอากาศในบรรยากาศโดยทั่วไป (ระยะก่อสร้าง)
ปริมาณไฮโดรคาร์บอนรวมทั้งหมด (THC) ในบรรยากาศ ไม่มีมาตรฐานเปรียบเทียบ



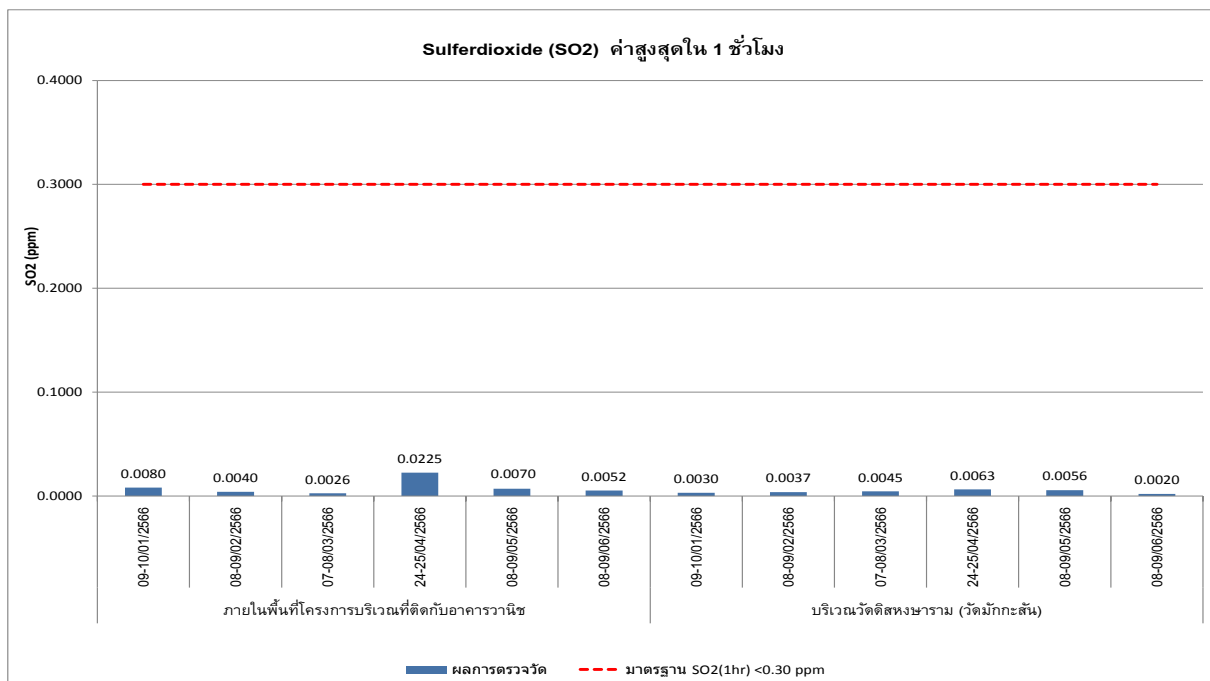
กราฟที่ 3.5-1 ผลการตรวจวัดฝุ่นละอองรวม หรือฝุ่นละอองขนาดไม่เกิน 100 ไมครอน (TSP)
ระหว่างเดือนมกราคม – มิถุนายน พ.ศ.2566



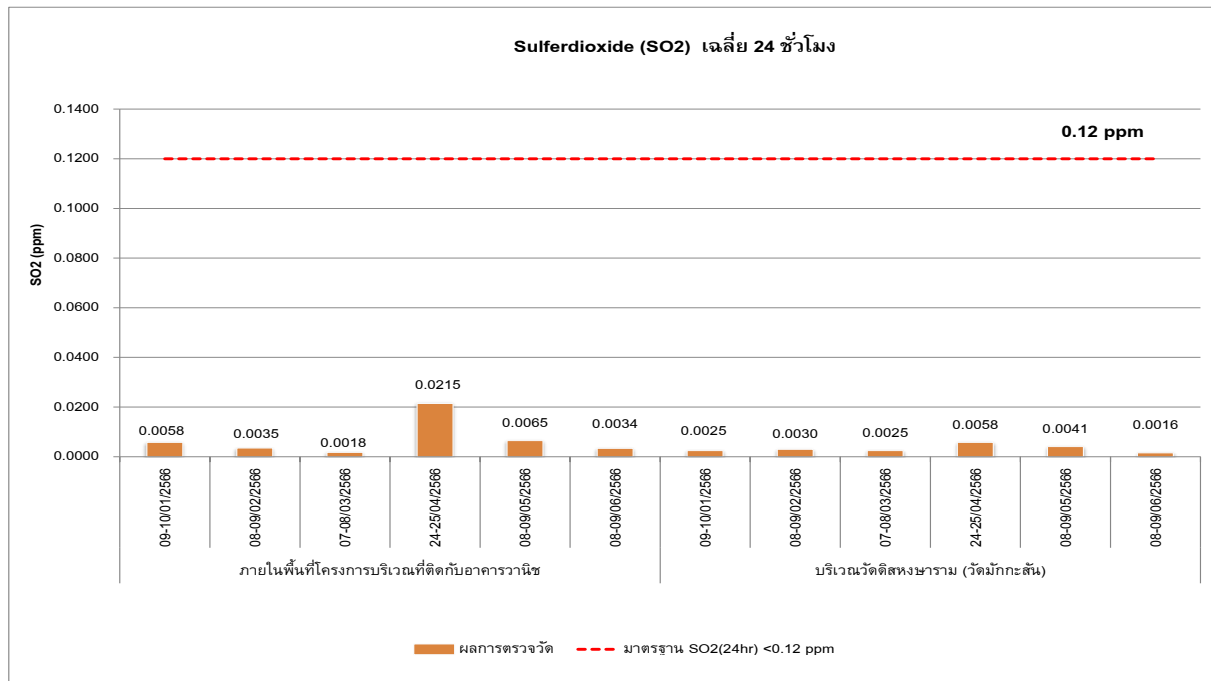
กราฟที่ 3.5-2 ผลการตรวจวัดฝุ่นละอองขนาดไม่เกิน 10 ไมครอน (PM-10)
ระหว่างเดือนมกราคม – มิถุนายน พ.ศ.2566



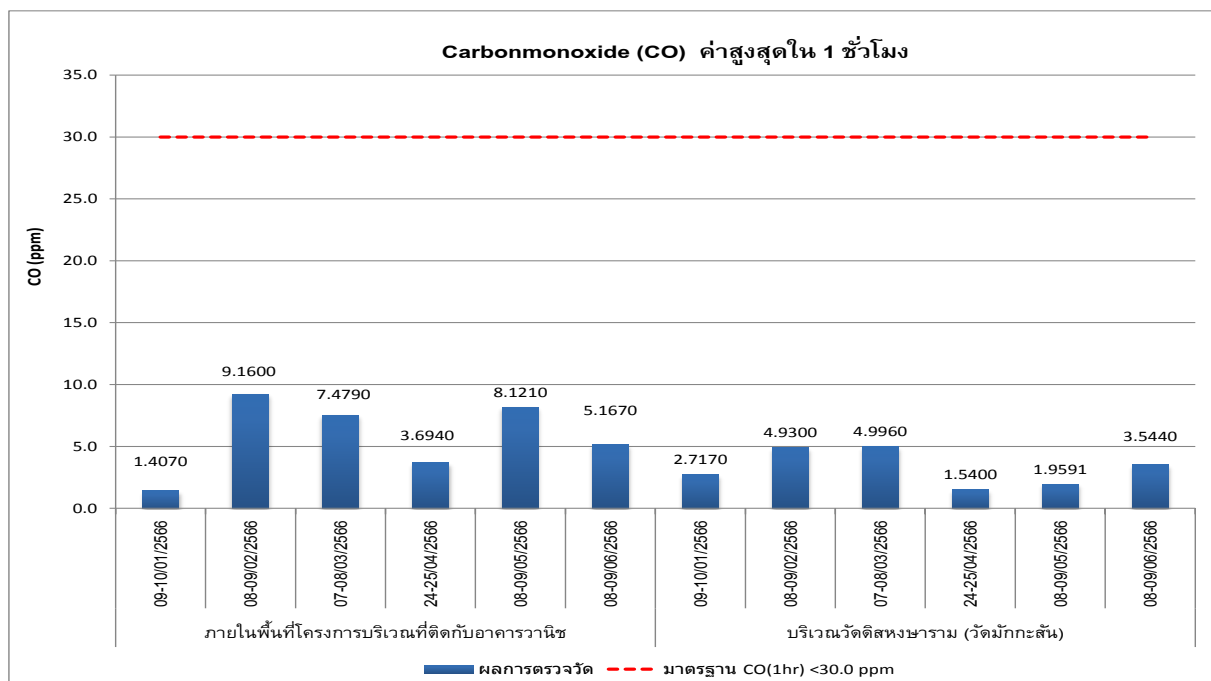
กราฟที่ 3.5-3 ผลการตรวจวัดปริมาณไนโตรเจนไดออกไซด์ (NO₂) ค่าสูงสุดใน 1 ชั่วโมง ในบรรยากาศ
ระหว่างเดือนมกราคม – มิถุนายน พ.ศ.2566



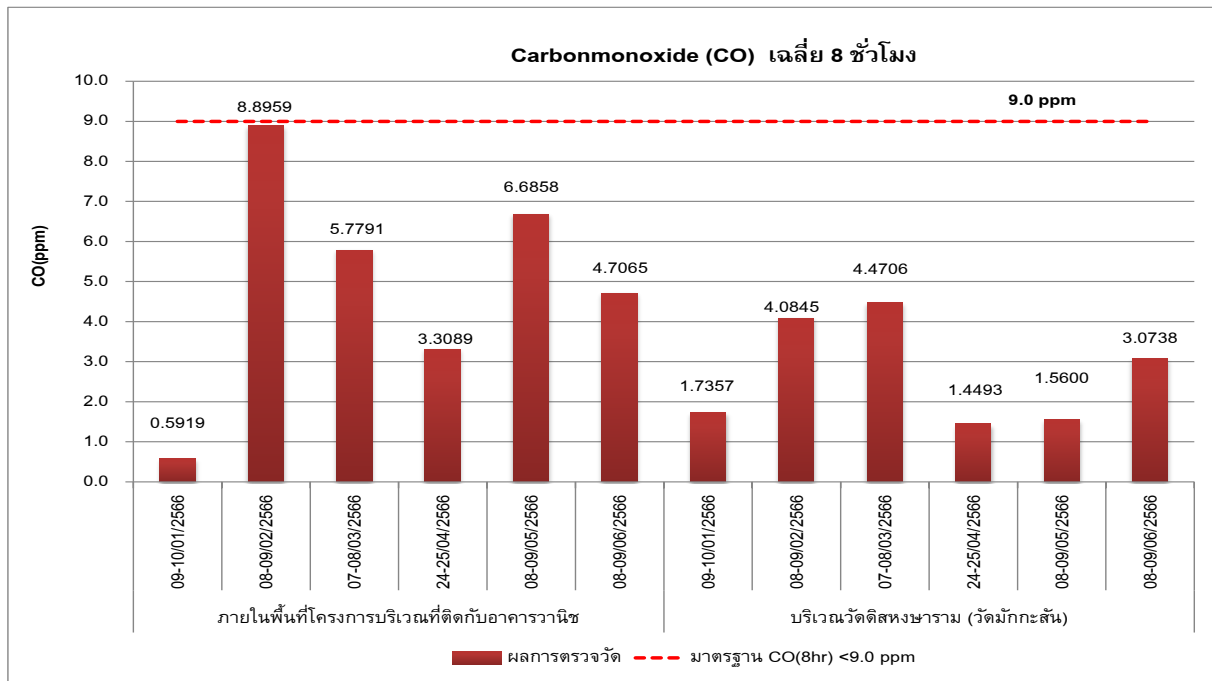
กราฟที่ 3.5-4 ผลการตรวจวัดปริมาณซัลเฟอร์ไดออกไซด์ (SO₂) ค่าสูงสุดใน 1 ชั่วโมง ในบรรยากาศ
ระหว่างเดือนมกราคม – มิถุนายน พ.ศ.2566



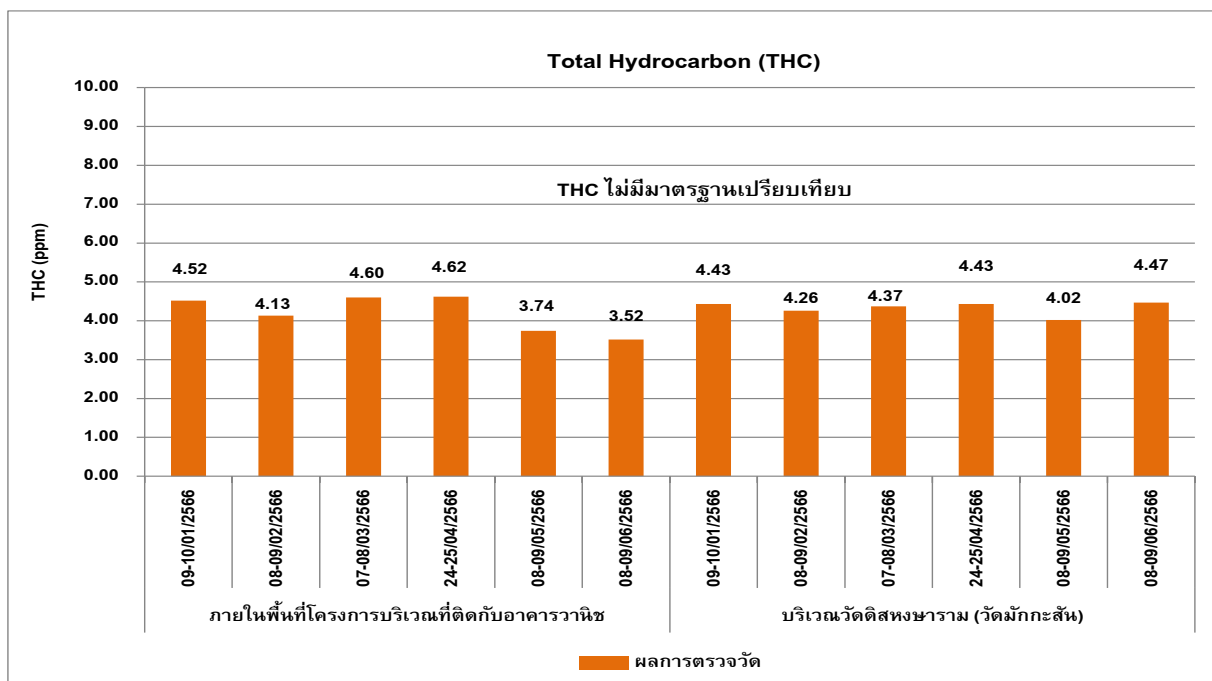
กราฟที่ 3.5-5 ผลการตรวจวัดปริมาณซัลเฟอร์ไดออกไซด์ (SO₂) เฉลี่ย 24 ชั่วโมง ในบรรยากาศ
ระหว่างเดือนมกราคม – มิถุนายน พ.ศ.2566



กราฟที่ 3.5-6 ผลการตรวจวัดปริมาณคาร์บอนมอนอกไซด์ (CO) ค่าสูงสุดใน 1 ชั่วโมง ในบรรยากาศ
ระหว่างเดือนมกราคม – มิถุนายน พ.ศ.2566



กราฟที่ 3.5-7 ผลการตรวจวัดปริมาณคาร์บอนมอนอกไซด์ (CO) เฉลี่ย 8 ชั่วโมง ในบรรยากาศ
ระหว่างเดือนมกราคม – มิถุนายน พ.ศ.2566



กราฟที่ 3.5-8 ผลการตรวจวัดปริมาณไฮโดรคาร์บอนรวมทั้งหมด (THC) ในบรรยากาศ
ระหว่างเดือนมกราคม – มิถุนายน พ.ศ.2566

3.5.2 ผลการตรวจวัดระดับเสียงโดยทั่วไป (Community Noise)

มาตรการกำหนดให้ดำเนินการตรวจวัดระดับเสียงโดยทั่วไป (Community Noise) ของโครงการ Smile Square (ระยะก่อสร้าง) บริษัท เอเชีย ไทยหยวน คอนสตรัคชั่น แอนด์ ดีเวลลอปเม้นท์ จำกัด ระหว่างเดือนมกราคม – มิถุนายน พ.ศ.2566 โดยทำการตรวจวัดจำนวน 2 สถานี คือ 1) ภายในพื้นที่โครงการบริเวณที่ติดกับอาคารพาณิชย์ และ 2) บริเวณวัดดิสังฆาราม (วัดมักกะสัน) ทำการตรวจวัดระดับเสียงเฉลี่ยโดยทั่วไป 24 ชั่วโมง (L_{eq} 24 hr) และระดับเสียงสูงสุด (L_{max}) ตรวจวัดเดือนละ 1 ครั้ง ครั้งละ 1 วันต่อเนื่อง

เมื่อนำผลการตรวจวัดระดับเสียงเฉลี่ยโดยทั่วไป 24 ชั่วโมง (L_{eq} 24 hr) และระดับเสียงสูงสุด (L_{max}) เปรียบเทียบกับค่ามาตรฐานตามประกาศคณะกรรมการสิ่งแวดล้อมแห่งชาติ เรื่อง กำหนดมาตรฐานระดับเสียงโดยทั่วไป ฉบับที่ 15 (พ.ศ.2540) ประกาศ ณ วันที่ 12 มีนาคม พ.ศ.2540 พบว่า ภายในพื้นที่โครงการบริเวณที่ติดกับอาคารพาณิชย์ มีค่าอยู่ในเกณฑ์มาตรฐานกำหนด สำหรับบริเวณวัดดิสังฆาราม (วัดมักกะสัน) ส่วนใหญ่มีค่าอยู่ในเกณฑ์มาตรฐานกำหนด ยกเว้นผลการตรวจวัดประจำเดือน ตุลาคม 2559 ที่มีค่าเกินเกณฑ์มาตรฐานกำหนด แสดงรายละเอียดผลการตรวจวัดดังตารางที่ 3-9

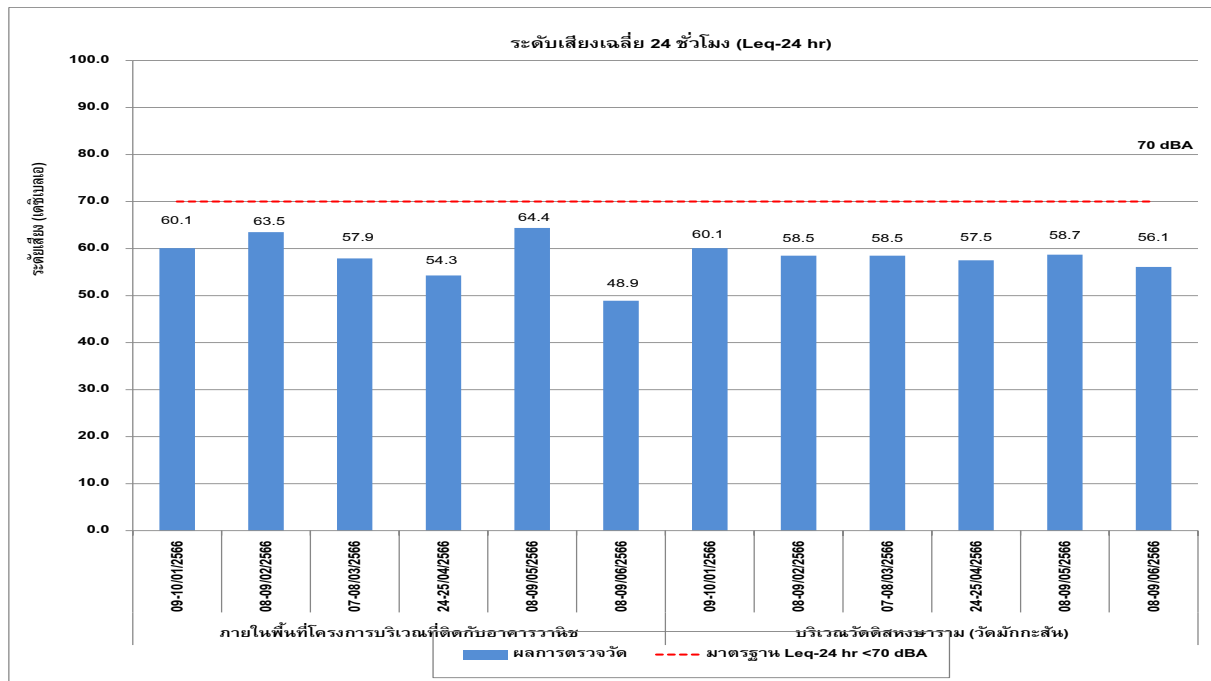
ตารางที่ 3-9 ผลการตรวจวัดระดับเสียงโดยทั่วไป (Community Noise) ของโครงการ Smile Square (ระยะก่อสร้าง) บริษัท เอเชีย ไทยหยวน คอนสตรัคชั่น แอนด์ ดีเวลลอปเม้นท์ จำกัด ระหว่างเดือนมกราคม – มิถุนายน พ.ศ.2566

| จุดตรวจวัด | ครั้งที่ | วันที่ตรวจวัด | หน่วย | ผลการตรวจวัด | |
|--|------------|---------------|-------|--|--------------------------------|
| | | | | ระดับเสียงเฉลี่ย 24 ชั่วโมง ($L_{eq\ 24}$) | ระดับเสียงสูงสุด (L_{max}) |
| ภายในพื้นที่โครงการบริเวณที่ติดกับอาคารพาณิชย์ | ครั้งที่ 1 | 09-10/01/2566 | dB(A) | 60.1 | 96.9 |
| | ครั้งที่ 2 | 08-09/02/2566 | dB(A) | 63.5 | 89.6 |
| | ครั้งที่ 3 | 07-08/03/2566 | dB(A) | 57.9 | 81.9 |
| | ครั้งที่ 4 | 24-25/04/2566 | dB(A) | 54.3 | 97.1 |
| | ครั้งที่ 5 | 08-09/05/2566 | dB(A) | 64.4 | 87.5 |
| | ครั้งที่ 6 | 08-09/06/2566 | dB(A) | 48.9 | 78.2 |
| บริเวณวัดดิสหงษาราม (วัดมักกะสัน) | ครั้งที่ 1 | 09-10/01/2566 | dB(A) | 60.1 | 91.1 |
| | ครั้งที่ 2 | 08-09/02/2566 | dB(A) | 58.5 | 86.3 |
| | ครั้งที่ 3 | 07-08/03/2566 | dB(A) | 58.5 | 82.1 |
| | ครั้งที่ 4 | 24-25/04/2566 | dB(A) | 57.5 | 87.3 |
| | ครั้งที่ 5 | 08-09/05/2566 | dB(A) | 58.7 | 88.5 |
| | ครั้งที่ 6 | 08-09/06/2566 | dB(A) | 56.1 | 87.9 |
| มาตรฐาน ⁽¹⁾ | | | dB(A) | 70.0 | 115.0 |

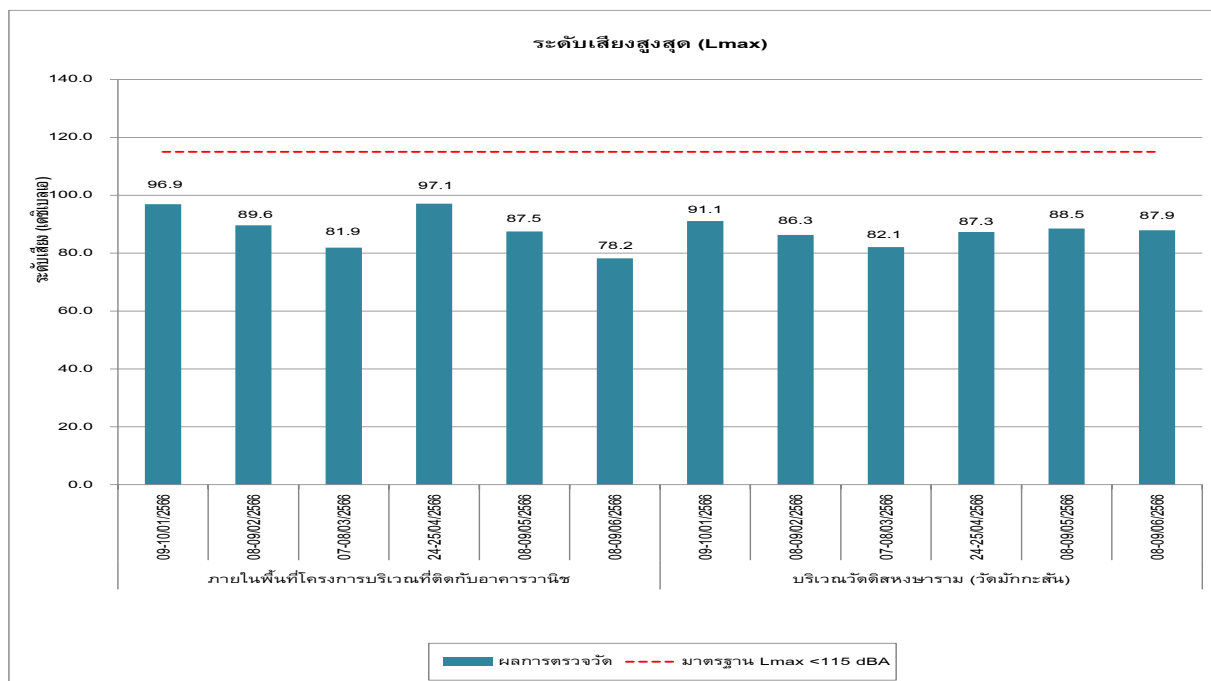
หมายเหตุ : ข้อมูลการตรวจวัดแสดงในภาคผนวก ค ระดับเสียงโดยทั่วไป (ระยะก่อสร้าง)

* ไม่ผ่านเกณฑ์มาตรฐาน

ที่มา : ⁽¹⁾ ประกาศคณะกรรมการสิ่งแวดล้อมแห่งชาติ เรื่อง กำหนดมาตรฐานระดับเสียงโดยทั่วไป ฉบับที่ 15 (พ.ศ.2540) ประกาศ ณ วันที่ 12 มีนาคม พ.ศ.2540 ตีพิมพ์ในราชกิจจานุเบกษา เล่ม 114 ตอนที่ 27 ง วันที่ 3 เมษายน พ.ศ.2540

กราฟที่ 3.5-9 ผลการตรวจวัดระดับเสียงเฉลี่ยโดยทั่วไป 24 ชั่วโมง (L_{eq} 24 hr)

ระหว่างเดือนมกราคม – มิถุนายน พ.ศ.2566

กราฟที่ 3.5-10 ผลการตรวจวัดระดับเสียงสูงสุด (L_{max})

ระหว่างเดือนมกราคม – มิถุนายน พ.ศ.2566

3.5.3 ผลการตรวจวัดค่าความสั่นสะเทือน (Vibration)

มาตรการกำหนดให้ดำเนินการตรวจวัดค่าความสั่นสะเทือน (Vibration) ของโครงการ Smile Square (ระยะก่อสร้าง) บริษัท เอเซีย ไทยหอยวน คอนสตรัคชั่น แอนด์ ดีเวลลอปเม้นท์ จำกัด ระหว่างเดือนมกราคม – มิถุนายน พ.ศ. 2566 โดยทำการตรวจวัดจำนวน 2 สถานี คือ 1) ภายในพื้นที่โครงการบริเวณที่ติดกับอาคารพาณิชย์ และ 2) บริเวณวัดศิขราราม (วัดมักกะสัน) ทำการตรวจวัดระดับความเร็วอนุภาคสูงสุด (PPV) และความถี่ (Frequency) ตรวจวัดเดือนละ 1 ครั้ง ครั้งละ 1 วันต่อเนื่อง

เมื่อนำผลการตรวจวัดค่าความสั่นสะเทือนเปรียบเทียบกับมาตรฐานตามประกาศคณะกรรมการสิ่งแวดล้อมแห่งชาติ ฉบับที่ 37 (พ.ศ.2553), อาคารประเภทที่ 2 ครอบคลุมถึงอาคารชุดตามกฎหมายว่าด้วยอาคารชุด และอาคารที่ใช้เป็นโรงเรียนของทางราชการและมาตรฐานแรงสั่นสะเทือนสำหรับอาคารที่ไวต่อผลกระทบตามมาตรฐานประเทศเยอรมนี DIN 45669-1 พบว่า มีค่าความสั่นสะเทือนอยู่ในเกณฑ์มาตรฐานกำหนด แสดงรายละเอียดผลการตรวจวัดดังตารางที่ 3-10

ตารางที่ 3-10 ผลการตรวจวัดค่าความสั่นสะเทือน (Vibration) ของโครงการ Smile Square (ระยะก่อสร้าง) บริษัท เอเชีย ไทยหยวน คอนสตรัคชั่น แอนด์ ดีเวลลอปเม้นท์ จำกัด
ระหว่างเดือนมกราคม – มิถุนายน พ.ศ.2566

| จุดตรวจวัด | ครั้งที่ | วันที่ | แนวขวาง | | แนวดิ่ง | | แนวนอน | | มาตรฐาน อาคารประเภท 2 ^{1/} |
|--|------------|---------------|--------------------|--|--------------------|--|--------------------|--|--|
| | | | ความถี่ (เฮิรต) | ความเร็ว อนุภาคสูงสุด (มิลลิเมตรต่อ วินาที) | ความถี่ (เฮิรต) | ความเร็ว อนุภาคสูงสุด (มิลลิเมตรต่อ วินาที) | ความถี่ (เฮิรต) | ความเร็ว อนุภาคสูงสุด (มิลลิเมตรต่อ วินาที) | |
| ภายในพื้นที่โครงการ บริเวณที่ติดกับอาคารพาณิชย์ | ครั้งที่ 1 | 09-10/01/2566 | - | < 0.500 | - | < 0.500 | - | < 0.500 | 5.0 |
| | ครั้งที่ 2 | 08-09/02/2566 | - | < 0.500 | - | < 0.500 | - | < 0.500 | 5.0 |
| | ครั้งที่ 3 | 07-08/03/2566 | - | < 0.500 | - | < 0.500 | - | < 0.500 | 5.0 |
| | ครั้งที่ 4 | 24-25/04/2566 | - | < 0.500 | - | < 0.500 | - | < 0.500 | 5.0 |
| | ครั้งที่ 5 | 08-09/05/2566 | - | < 0.500 | - | < 0.500 | - | < 0.500 | 5.0 |
| | ครั้งที่ 6 | 08-09/06/2566 | - | < 0.500 | - | < 0.500 | - | < 0.500 | 5.0 |
| บริเวณวัดศิंहซาราม (วัดมกกะสัน) | ครั้งที่ 1 | 09-10/01/2566 | - | < 0.500 | - | < 0.500 | - | < 0.500 | 5.0 |
| | ครั้งที่ 2 | 08-09/02/2566 | - | < 0.500 | - | < 0.500 | - | < 0.500 | 5.0 |
| | ครั้งที่ 3 | 07-08/03/2566 | - | < 0.500 | - | < 0.500 | - | < 0.500 | 5.0 |
| | ครั้งที่ 4 | 24-25/04/2566 | - | < 0.500 | - | < 0.500 | - | < 0.500 | 5.0 |
| | ครั้งที่ 5 | 08-09/05/2566 | - | < 0.500 | - | < 0.500 | - | < 0.500 | 5.0 |
| | ครั้งที่ 6 | 08-09/06/2566 | - | < 0.500 | - | < 0.500 | - | < 0.500 | 5.0 |

หมายเหตุ : * หมายถึง ความเร็วอนุภาคสูงสุดที่นำมาเปรียบเทียบกับค่ามาตรฐานฯ

- = ไม่สามารถระบุความถี่ที่เกิดขึ้นได้

: Trigger Source, Geo 0.500 mm/s (เริ่มทำการบันทึกการสั่นสะเทือนเมื่อความเร็วอนุภาค(Peak Particle Velocity,PPV) มีค่าตั้งแต่ 0.500 mm/s ขึ้นไป)

ที่มา : ⁽¹⁾ ประกาศคณะกรรมการสิ่งแวดล้อมแห่งชาติ ฉบับที่ 37 (พ.ศ. 2553) เรื่อง กำหนดมาตรฐานความสั่นสะเทือนเพื่อป้องกันผลกระทบต่ออาคาร ประกาศในราชกิจจานุเบกษา เล่ม 127 ตอนพิเศษ 69 ง

- อาคารประเภทที่ 2 ครอบคลุมถึงอาคารอยู่อาศัย อาคารอยู่อาศัยรวม หอแถว ตึกแถว บ้านแถว บ้านแฝด ตามกฎหมายว่าด้วยการควบคุมอาคาร และอาคารชุดตามกฎหมายว่าด้วยอาคารชุด

3.5.4 ผลการตรวจวัดคุณภาพน้ำทิ้ง (Wastewater Quality)

มาตรการกำหนดให้ดำเนินการตรวจวัดคุณภาพน้ำทิ้ง (Wastewater Quality) ของโครงการ Smile Square (ระยะก่อสร้าง) บริษัท เอเชีย ไทยหยวน คอนสตรัคชั่น แอนด์ ดีเวลลอปเม้นท์ จำกัด ระหว่างเดือนมกราคม – มิถุนายน พ.ศ.2566 ให้ทำการตรวจวัดจำนวน 1 สถานี คือ บ่อตรวบน้ำทิ้งหลังผ่านระบบบำบัดน้ำเสีย ทำการตรวจวัดค่าความเป็นกรด-ด่าง (pH) ปริมาณบีโอดี (Biochemical Oxygen Demand; BOD) สารแขวนลอย (Suspended Solids) สารที่ละลายได้ทั้งหมด (Total Dissolved Solids; TDS) ตะกอนหนัก (Settleable Solids) ซัลไฟด์ (Sulfide; H_2S) ทีเคเอ็น (Total Kjeldahl Nitrogen; TKN) น้ำมันและไขมัน (Oil & Grease; O&G) และแบคทีเรียกลุ่มฟีคอลโคลิฟอร์ม (Fecal Coliform Bacteria; FCB) ตรวจวัดเดือนละ 1 ครั้ง

เมื่อนำผลการตรวจวัดคุณภาพน้ำทิ้ง (Wastewater Quality) เปรียบเทียบกับมาตรฐานตามประกาศกระทรวงทรัพยากรธรรมชาติและสิ่งแวดล้อม เรื่อง กำหนดมาตรฐานควบคุมการระบายน้ำทิ้งจากอาคารบางประเภทและบางขนาด ลงวันที่ 7 พฤศจิกายน 2548 อาคารที่ทำการประเภท ก ขณะทำการตรวจวัด พบว่า ทุกดัชนีตรวจวัด มีค่าอยู่ในเกณฑ์มาตรฐานกำหนด แสดงรายละเอียดผลการตรวจวัดดังตารางที่ 3-11

เมื่อนำผลดัชนีตรวจวัด แบคทีเรียกลุ่มฟีคอลโคลิฟอร์ม (Fecal Coliform Bacteria) เปรียบเทียบกับประกาศคณะกรรมการสิ่งแวดล้อมแห่งชาติ ฉบับที่ 8 (พ.ศ.2537) เรื่อง กำหนดมาตรฐานคุณภาพน้ำในแหล่งน้ำผิวดิน พบว่า มีค่าอยู่ในเกณฑ์มาตรฐานกำหนดทุกวันทำการตรวจวัด แสดงรายละเอียดผลการตรวจวัดดังตารางที่ 3-11

ตารางที่ 3-11 ผลการตรวจวัดคุณภาพน้ำทิ้ง (Wastewater Quality) ของโครงการ Smile Square (ระยะก่อสร้าง)
บริษัท เอเชีย ไทยหยวน คอนสตรัคชั่น แอนด์ ดีเวลลอปเม้นท์ จำกัด
ระหว่างเดือนมกราคม – มิถุนายน พ.ศ.2566

| ดัชนีการตรวจวัด | หน่วย | ผลวิเคราะห์ | | | มาตรฐาน ⁽¹⁾⁽²⁾ |
|---------------------------|------------|--------------------|------------|------------|---------------------------|
| | | วันที่เก็บตัวอย่าง | | | |
| | | 10/01/2566 | 09/02/2566 | 08/03/2566 | |
| pH at 25 °C | - | 6.7 | 6.0 | 7.0 | 5.0-9.0 |
| Biochemical Oxygen Demand | mg/L | 3.4 | 1.8 | 1.72 | ≤ 20 |
| Total Suspended Solids | mg/L | <10 | <10 | <10 | ≤ 30 |
| Total Dissolved Solids* | mg/L | 480 | 478 | 240 | - |
| Oil & Grease | mg/L | <1.0 | <1.0 | <1.0 | ≤ 20 |
| Total Kjeldahl Nitrogen | mg/L | 5.2 | 2.4 | 4.4 | ≤ 35 |
| Sulfide | mg/L | <1.0 | <1.0 | <1.0 | ≤ 1.0 |
| Settleable Solids | mg/L | <0.5 | <0.5 | <0.5 | ≤ 0.5 |
| Fecal Coliform Bacteria | MPN/100 ml | 60 | 30 | 120 | ≤ 1,000 |

หมายเหตุ : ข้อมูลการตรวจวัดแสดงในภาคผนวก ค คุณภาพน้ำทิ้ง (ระยะก่อสร้าง)

ที่มา : Method Based on Standard Method for the Examination of Water and Wastewater, APHA, AWWA, WEF 23rd Edition 2017

(1) ประกาศกระทรวงทรัพยากรธรรมชาติและสิ่งแวดล้อม เรื่อง กำหนดมาตรฐานควบคุมการระบายน้ำทิ้งจากอาคารบางประเภทและบางขนาด ลงวันที่ 7 พฤศจิกายน 2548 ประกาศในราชกิจจานุเบกษา เล่มที่ 122 ตอนที่ 125 ง วันที่ 29 ธันวาคม 2548, อาคารที่ทำการประเภท ก

(2) ประกาศคณะกรรมการสิ่งแวดล้อมแห่งชาติ ฉบับที่ 8 (พ.ศ.2537) เรื่อง กำหนดมาตรฐานคุณภาพน้ำในแหล่งน้ำผิวดิน ออกความตามพระราชบัญญัติส่งเสริมและรักษาคุณภาพสิ่งแวดล้อมแห่งชาติ ประกาศในราชกิจจานุเบกษา เล่มที่ 111 ตอนที่ 16 ง วันที่ 24 กุมภาพันธ์ 2537, แหล่งน้ำประเภทที่ 2

* ปริมาณของแข็งละลายทั้งหมด (Total Dissolved Solids) ต้องมีค่าเพิ่มขึ้นจากปริมาณสารละลายในน้ำใช้ตามปกติไม่เกิน 500 mg/L ค่าที่เพิ่มขึ้นจากปริมาณของแข็งละลายทั้งหมดในน้ำใช้ตามปกติ, ประจำเดือนมกราคม เท่ากับ 272 mg/L, เดือนกุมภาพันธ์ เท่ากับ 376 mg/L, เดือนมีนาคม เท่ากับ 218 mg/L, เดือนเมษายน เท่ากับ 152 mg/L, เดือนพฤษภาคม เท่ากับ 157 mg/L และเดือนมิถุนายน เท่ากับ 164 mg/L.

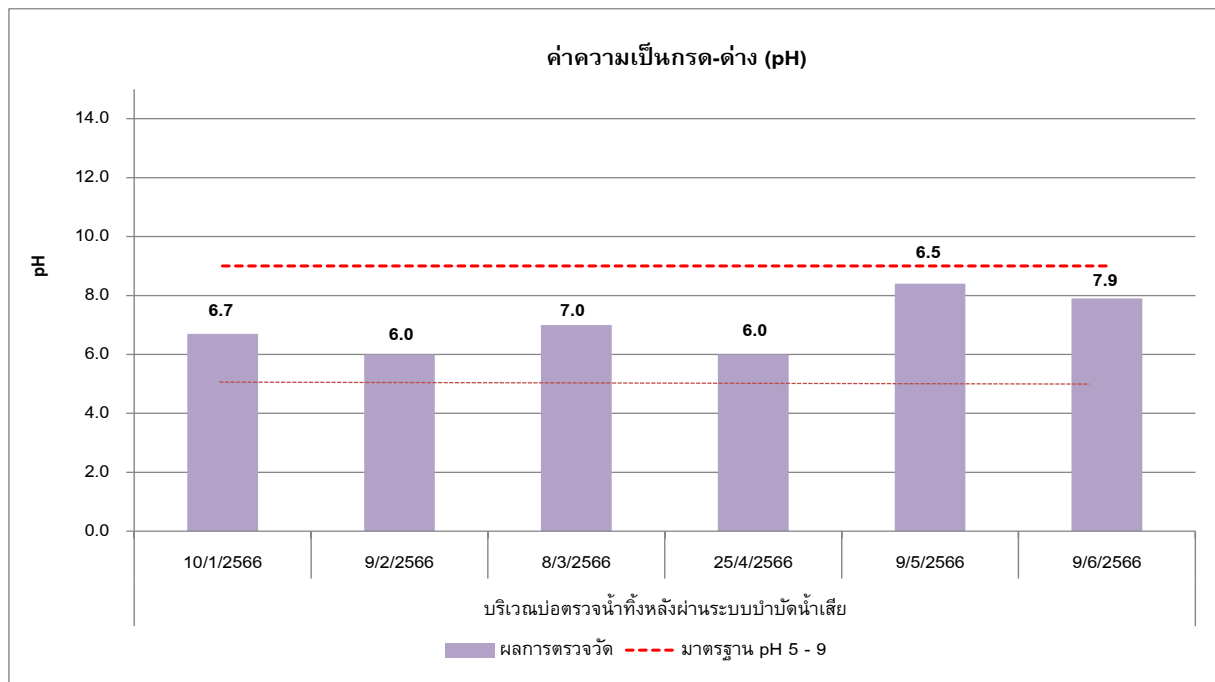
ตารางที่ 3-11 (ต่อ) ผลการตรวจวัดคุณภาพน้ำทิ้ง (Wastewater Quality) ของโครงการ Smile Square (ระยะก่อสร้าง บริษัท เอเชีย ไทยหยวน คอนสตรัคชั่น แอนด์ ดีเวลลอปเม้นท์ จำกัด ระหว่างเดือนมกราคม – มิถุนายน พ.ศ.2566

| ดัชนีการตรวจวัด | หน่วย | ผลวิเคราะห์ | | | มาตรฐาน ⁽²⁾⁽³⁾ |
|---------------------------|------------|--------------------|------------|------------|---------------------------|
| | | วันที่เก็บตัวอย่าง | | | |
| | | 25/04/2566 | 09/05/2566 | 09/06/2566 | |
| pH at 25 °C | - | 6.0 | 8.4 | 7.9 | 5.0-9.0 |
| Biochemical Oxygen Demand | mg/L | 17.47 | 2.24 | 1.29 | ≤ 20 |
| Total Suspended Solids | mg/L | <10 | <10 | <10 | ≤ 30 |
| Total Dissolved Solids* | mg/L | 224 | 370 | 226 | - |
| Oil & Grease | mg/L | <1.0 | <1.0 | <1.0 | ≤ 20 |
| Total Kjeldahl Nitrogen | mg/L | 20.48 | 8.36 | 5.48 | ≤ 35 |
| Sulfide | mg/L | <1.0 | <1.0 | <1.0 | ≤ 1.0 |
| Settleable Solids | mg/L | <0.5 | <0.5 | <0.5 | ≤ 0.5 |
| Fecal Coliform Bacteria | MPN/100 ml | 240 | 80 | 50 | ≤ 1,000 |

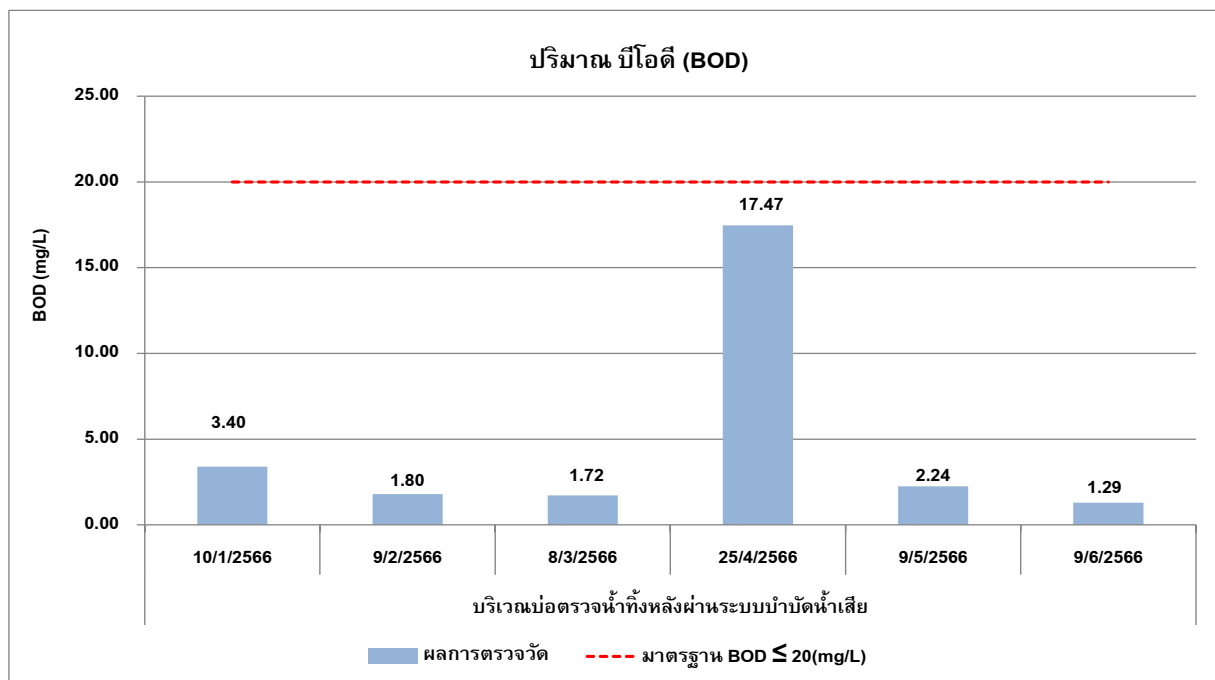
หมายเหตุ : ข้อมูลการตรวจวัดแสดงในภาคผนวก ค คุณภาพน้ำทิ้ง (ระยะก่อสร้าง)

Method Based on Standard Method for the Examination of Water and Wastewater, APHA, AWWA, WEF 23rd Edition 2017

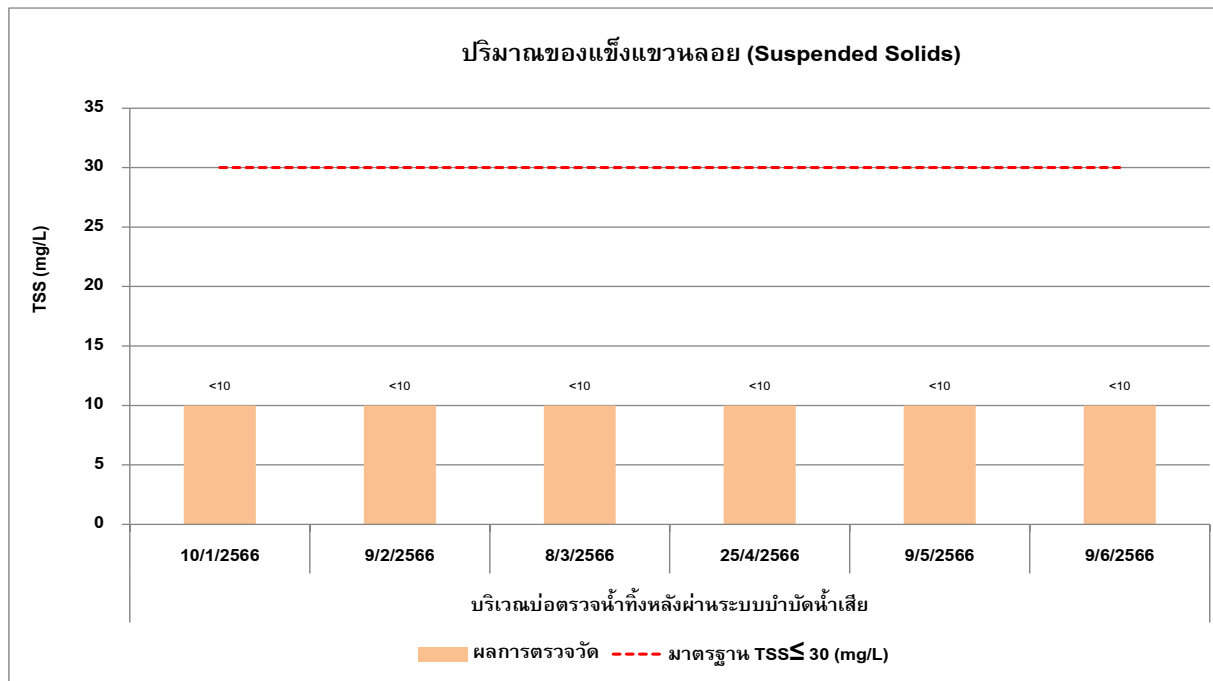
- ที่มา :**
- (1) ประกาศกระทรวงทรัพยากรธรรมชาติและสิ่งแวดล้อม เรื่อง กำหนดมาตรฐานควบคุมการระบายน้ำทิ้งจากอาคารบางประเภทและบางขนาด ลงวันที่ 7 พฤศจิกายน 2548 ประกาศในราชกิจจานุเบกษา เล่มที่ 122 ตอนที่ 125 ง วันที่ 29 ธันวาคม 2548, อาคารที่ทำการประเภท ก
 - (2) ประกาศคณะกรรมการสิ่งแวดล้อมแห่งชาติ ฉบับที่ 8 (พ.ศ.2537) เรื่อง กำหนดมาตรฐานคุณภาพน้ำในแหล่งน้ำผิวดิน ออกความตามพระราชบัญญัติส่งเสริมและรักษาคุณภาพสิ่งแวดล้อมแห่งชาติ ประกาศในราชกิจจานุเบกษา เล่มที่ 111 ตอนที่ 16 ง วันที่ 24 กุมภาพันธ์ 2537, แหล่งน้ำประเภทที่ 2
 - * ปริมาณของแข็งละลายทั้งหมด (Total Dissolved Solids) ต้องมีค่าเพิ่มขึ้นจากปริมาณสารละลายในน้ำใช้ตามปกติไม่เกิน 500 mg/l ค่าที่เพิ่มขึ้นจากปริมาณของแข็งละลายทั้งหมดในน้ำใช้ตามปกติ, ประจำเดือนมกราคม เท่ากับ 272 mg/L, เดือนกุมภาพันธ์ เท่ากับ 376 mg/L, เดือนมีนาคม เท่ากับ 218 mg/L, เดือนเมษายน เท่ากับ 152 mg/L, เดือนพฤษภาคม เท่ากับ 157 mg/L และเดือนมิถุนายน เท่ากับ 164 mg/L.



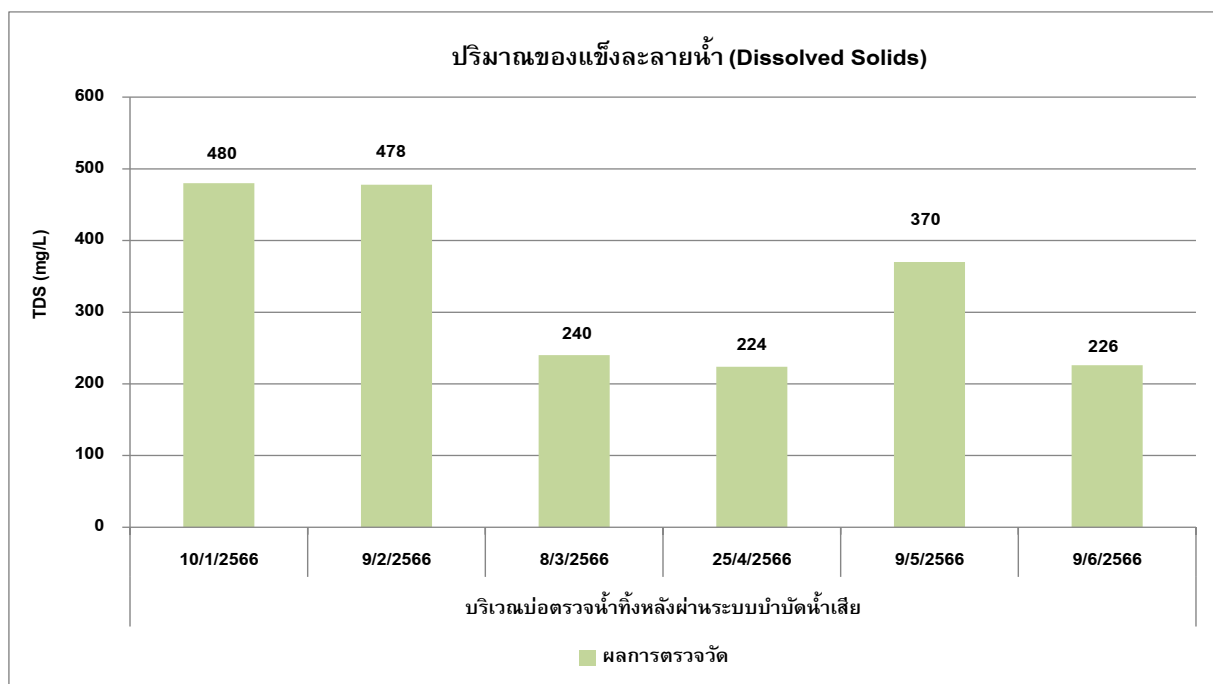
กราฟที่ 3.5-11 ผลการตรวจวัดคุณภาพน้ำทิ้ง (Wastewater Quality) ผลการตรวจวัดค่าความเป็นกรด-ด่าง (pH)
ระหว่างเดือนมกราคม – มิถุนายน พ.ศ.2566



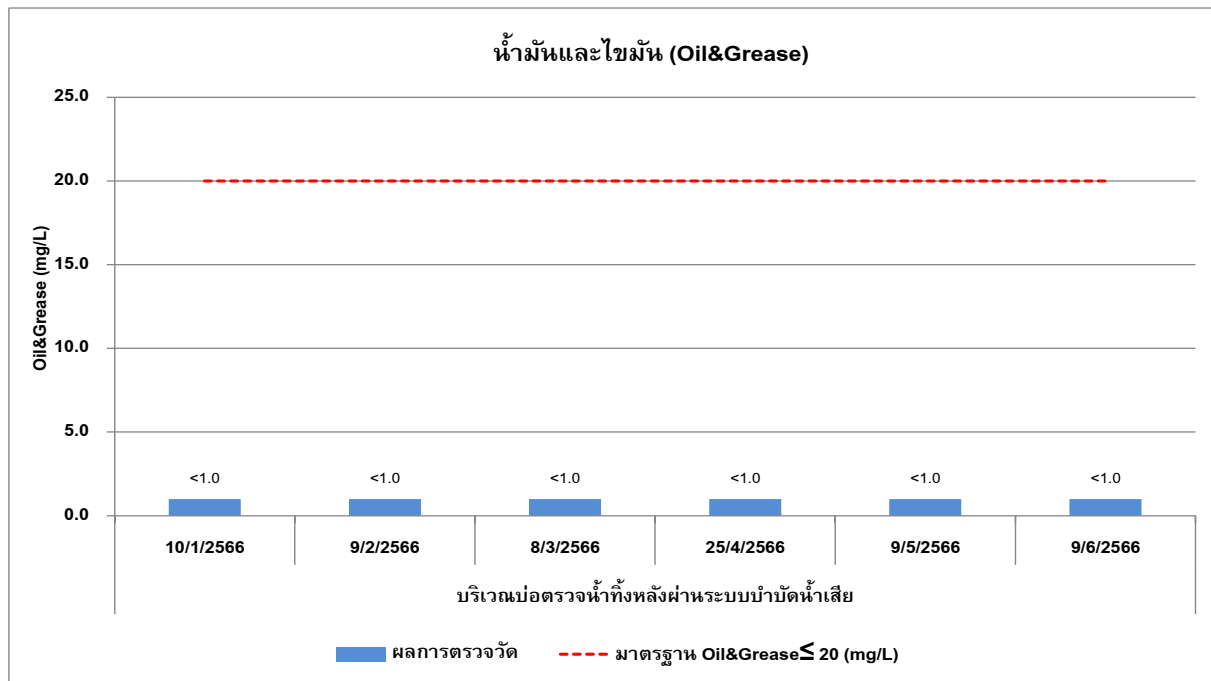
กราฟที่ 3.5-12 ผลการตรวจวัดคุณภาพน้ำทิ้ง (Wastewater Quality) ผลการตรวจวัดปริมาณบีโอดี (BOD)
ระหว่างเดือนมกราคม – มิถุนายน พ.ศ.2566



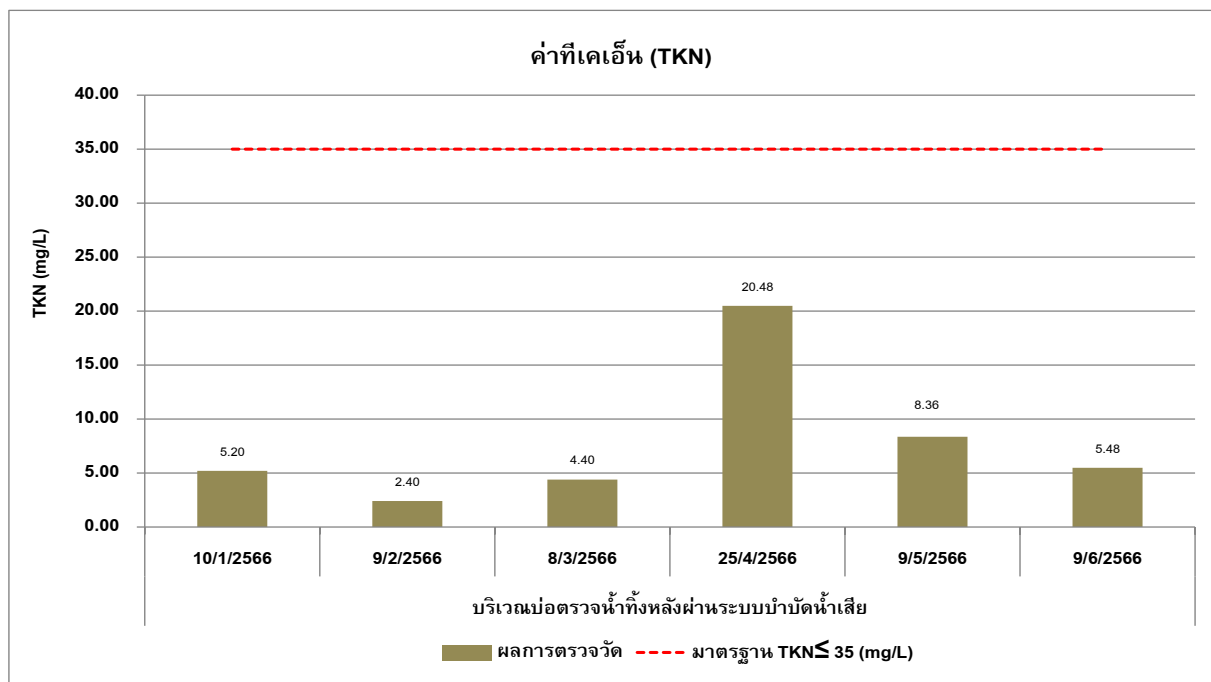
กราฟที่ 3.5-13 ผลการตรวจวัดคุณภาพน้ำทิ้ง (Wastewater Quality) ผลการตรวจวัดปริมาณของแข็งแขวนลอย (Total Suspended Solids) ระหว่างเดือนมกราคม – มิถุนายน พ.ศ.2566



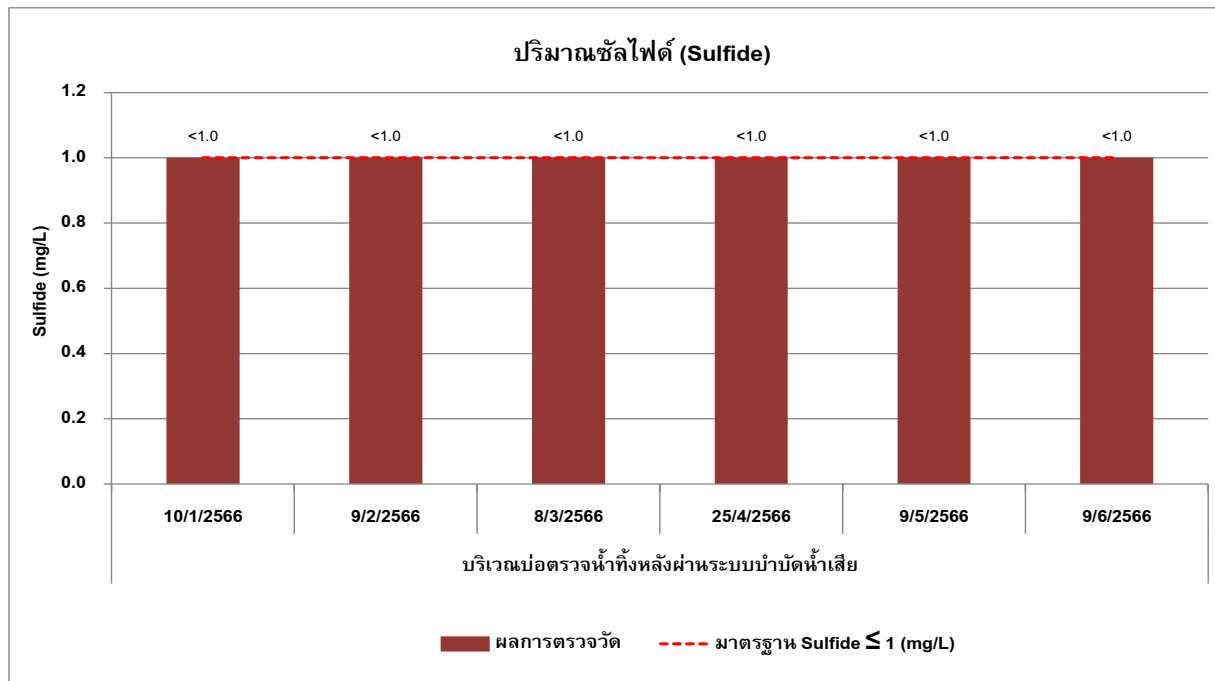
กราฟที่ 3.5-14 ผลการตรวจวัดคุณภาพน้ำทิ้ง (Wastewater Quality) ผลการตรวจวัดปริมาณของแข็งละลายน้ำ (Total Dissolved Solids) ระหว่างเดือนมกราคม – มิถุนายน พ.ศ.2566



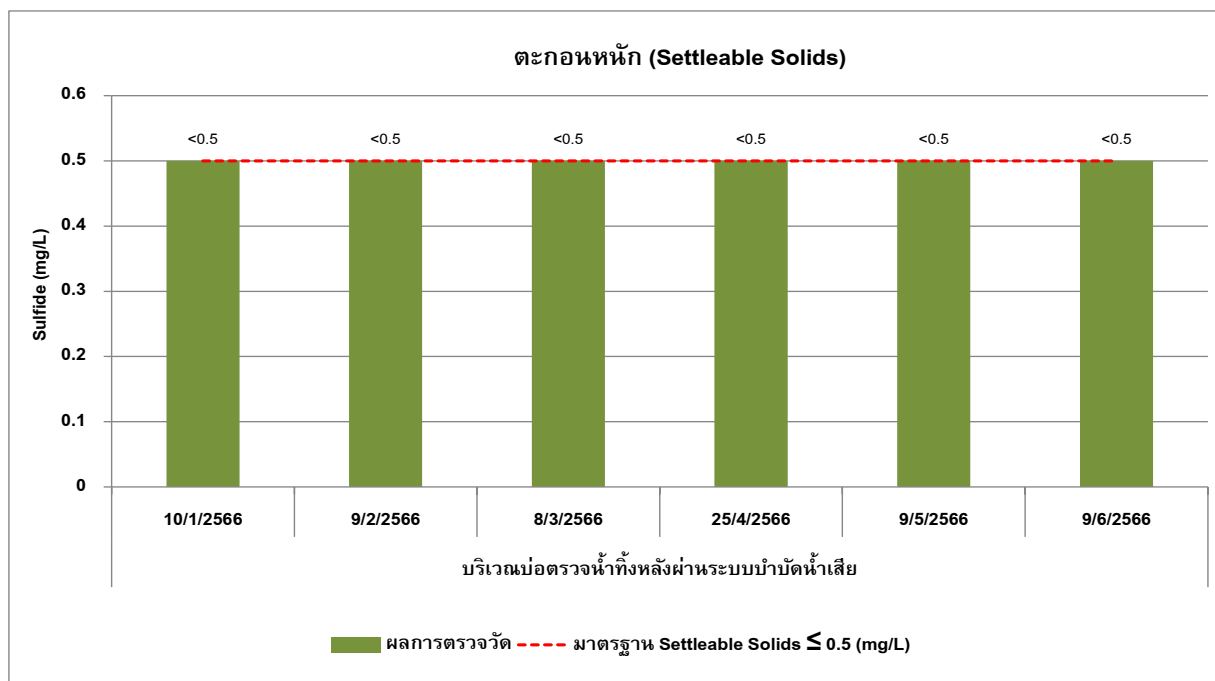
กราฟที่ 3.5-15 ผลการตรวจวัดคุณภาพน้ำทิ้ง (Wastewater Quality) ผลการตรวจวัดปริมาณน้ำมันและไขมัน (Oil & Grease) ระหว่างเดือนมกราคม – มิถุนายน พ.ศ.2566



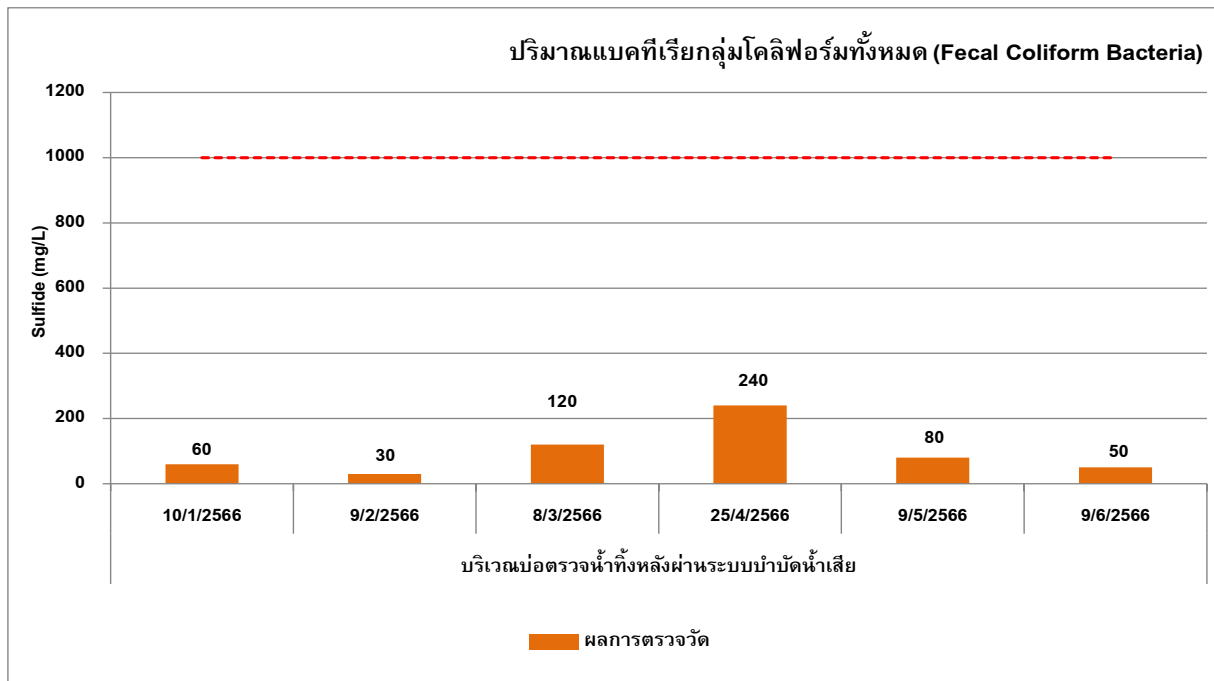
กราฟที่ 3.5-16 ผลการตรวจวัดคุณภาพน้ำทิ้ง (Wastewater Quality) ผลการตรวจวัดค่าทีเคเอ็น (TKN) ระหว่างเดือนมกราคม – มิถุนายน พ.ศ.2566



กราฟที่ 3.5-17 ผลการตรวจวัดคุณภาพน้ำทิ้ง (Wastewater Quality) ผลการตรวจวัดปริมาณซัลไฟด์ (Sulfide) ระหว่างเดือนมกราคม – มิถุนายน พ.ศ.2566



กราฟที่ 3.5-18 ผลการตรวจวัดคุณภาพน้ำทิ้ง (Wastewater Quality) ผลการตรวจวัดปริมาณของแข็งจมน้ำได้ (Settleable Solids) ระหว่างเดือนมกราคม – มิถุนายน พ.ศ.2566



กราฟที่ 3.5-19 ผลการตรวจวัดคุณภาพน้ำทิ้ง (Wastewater Quality) ผลการตรวจวัดปริมาณฟีคอลโคลิฟอร์มแบคทีเรีย (Fecal Coliform Bacteria) ระหว่างเดือนมกราคม – มิถุนายน พ.ศ.2566

3.5.5 ผลการตรวจวัดคุณภาพน้ำผิวดิน (Surface Water Quality)

มาตรการกำหนดให้ดำเนินการตรวจวัดคุณภาพน้ำผิวดิน (Surface Water Quality) ของโครงการ Smile Square (ระยะก่อสร้าง) บริษัท เอเชีย ไทยหยวน คอนสตรัคชั่น แอนด์ ดีเวลลอปเม้นท์ จำกัด ระหว่างเดือนมกราคม – มิถุนายน พ.ศ.2566 ให้ทำการตรวจวัดคุณภาพน้ำคลองแสนแสบติดด้านหลังโครงการ ทำการตรวจวัดค่าความเป็นกรด-ด่าง (pH) ปริมาณออกซิเจนละลาย (Dissolved Oxygen; DO) ปริมาณบีโอดี (Biochemical Oxygen Demand; BOD) สารแขวนลอย (Suspended Solids) น้ำมันและไขมัน (Oil & Grease) และแบคทีเรียกลุ่มฟีคอลโคลิฟอร์ม (Fecal Coliform Bacteria) ตรวจวัดเดือนละ 1 ครั้ง แสดงรายละเอียดผลตรวจวัดดังตารางที่ 3-12

เมื่อนำผลการตรวจวัดคุณภาพน้ำผิวดิน (Surface Water Quality) มาเปรียบเทียบกับประกาศคณะกรรมการสิ่งแวดล้อมแห่งชาติ ฉบับที่ 8 (พ.ศ.2537) เรื่อง กำหนดมาตรฐานคุณภาพน้ำในแหล่งน้ำผิวดิน ออกความตามพระราชบัญญัติส่งเสริมและรักษาคุณภาพสิ่งแวดล้อมแห่งชาติ ประกาศในราชกิจจานุเบกษา เล่มที่ 111 ตอนที่ 16 ง วันที่ 24 กุมภาพันธ์ 2537, แหล่งน้ำประเภทที่ 5 พบว่า ค่าความเป็นกรด-ด่าง (pH) ปริมาณออกซิเจนละลาย (DO) มีค่าอยู่ในเกณฑ์มาตรฐานกำหนด ส่วนปริมาณบีโอดี (BOD) ของเดือนกรกฎาคม – ธันวาคม พ.ศ.2565 ที่มีค่าเกินเกณฑ์มาตรฐานกำหนดสำหรับปริมาณสารแขวนลอย (Suspended Solids) และปริมาณน้ำมันและไขมัน (Oil & Grease) ไม่สามารถเทียบมาตรฐานได้เนื่องจากไม่มีมาตรฐานกำหนด

เมื่อนำผลการตรวจวัดปริมาณฟีคอลโคลิฟอร์มแบคทีเรีย (Fecal Coliform Bacteria) มาเปรียบเทียบกับประกาศคณะกรรมการสิ่งแวดล้อมแห่งชาติ ฉบับที่ 8 (พ.ศ.2537) เรื่อง กำหนดมาตรฐานคุณภาพน้ำในแหล่งน้ำผิวดิน ออกความตามพระราชบัญญัติส่งเสริมและรักษาคุณภาพสิ่งแวดล้อมแห่งชาติ ประกาศในราชกิจจานุเบกษา เล่มที่ 111 ตอนที่ 16 ง วันที่ 24 กุมภาพันธ์ 2537, แหล่งน้ำประเภทที่ 3 พบว่า มีค่าอยู่ในเกณฑ์มาตรฐานกำหนด

ตารางที่ 3-12 ผลการตรวจวัดคุณภาพน้ำผิวดิน (Surface Water Quality) ของโครงการ Smile Square (ระยะก่อสร้าง) บริษัท เอเชีย ไทยหยวน คอนสตรัคชั่น แอนด์ ดีเวลลอปเม้นท์ จำกัด ระหว่างเดือนมกราคม – มิถุนายน พ.ศ.2566

| ดัชนีการตรวจวัด | หน่วย | ผลวิเคราะห์ | | | มาตรฐาน ⁽¹⁾ |
|---------------------------|-----------|--------------------|------------|------------|------------------------|
| | | วันที่เก็บตัวอย่าง | | | |
| | | 10/01/2566 | 09/02/2566 | 08/03/2566 | |
| pH at 25 °C | - | 6.0 | 6.0 | 5.8 | - |
| Dissolved oxygen | mg/L | 4.31 | 2.66 | 2.42 | - |
| Biochemical Oxygen Demand | mg/L | 7.5 | 10.8 | 19.77 | - |
| Total Suspended Solids | mg/L | 17 | 42 | 25 | - |
| Oil & Grease | mg/L | <1.0 | <1.0 | <1.0 | - |
| Fecal Coliform Bacteria* | MPN/100mL | 140 | 280 | 320 | - |

หมายเหตุ : ข้อมูลการตรวจวัดแสดงในภาคผนวก ค คุณภาพน้ำทิ้ง
Method Based on Standard Method for the Examination of Water and Wastewater, APHA, AWWA, WEF 23rd Edition 2017

* Analysis by ALS Analytical Laboratory Service Co., Ltd.

ที่มา : ⁽¹⁾ ประกาศคณะกรรมการสิ่งแวดล้อมแห่งชาติ ฉบับที่ 8 (พ.ศ.2537) เรื่อง กำหนดมาตรฐานคุณภาพน้ำในแหล่งน้ำผิวดิน ออกความตามพระราชบัญญัติส่งเสริมและรักษาคุณภาพสิ่งแวดล้อมแห่งชาติ ประกาศในราชกิจจานุเบกษา เล่มที่ 111 ตอนที่ 16 ง วันที่ 24 กุมภาพันธ์ 2537, แหล่งน้ำประเภทที่ 5

ตารางที่ 3-12 ผลการตรวจวัดคุณภาพน้ำผิวดิน (Surface Water Quality) ของโครงการ Smile Square (ระยะก่อสร้าง) บริษัท เอเชีย ไทยหยวน คอนสตรัคชั่น แอนด์ ดีเวลลอปเม้นท์ จำกัด ระหว่างเดือนมกราคม – มิถุนายน พ.ศ.2566

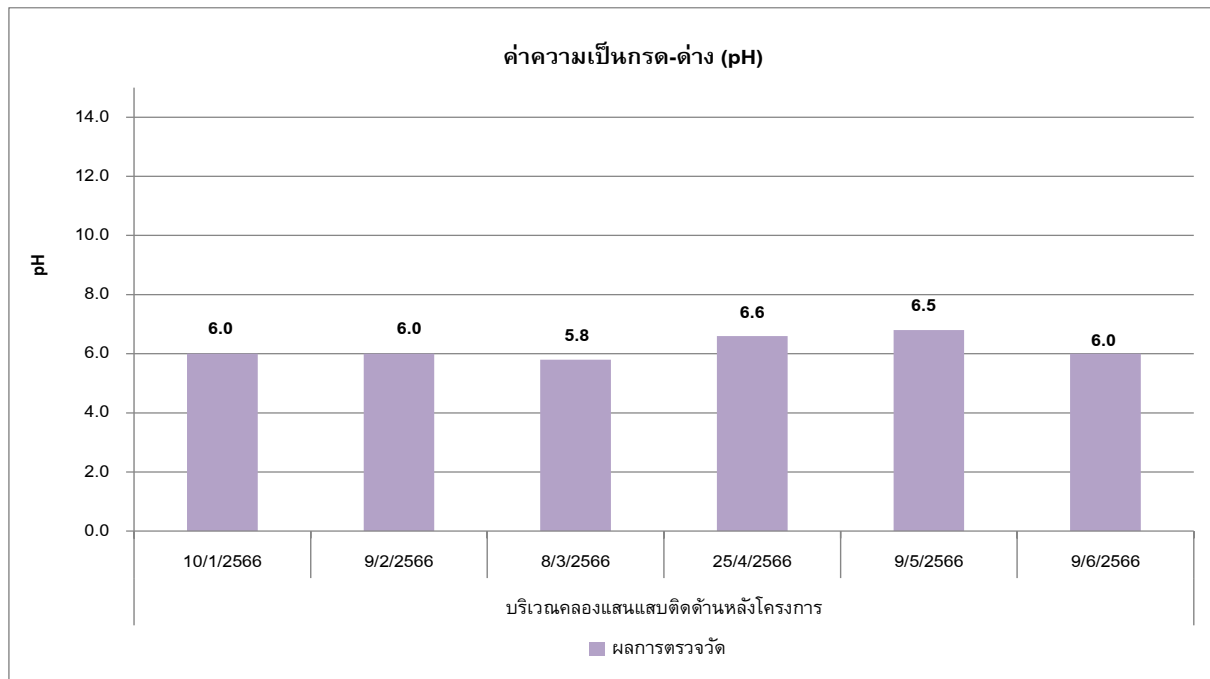
| ดัชนีการตรวจวัด | หน่วย | ผลวิเคราะห์ | | | มาตรฐาน ⁽¹⁾⁽²⁾ |
|---------------------------|-----------|--------------------|------------|------------|---------------------------|
| | | วันที่เก็บตัวอย่าง | | | |
| | | 25/04/2566 | 09/05/2566 | 09/06/2566 | |
| pH at 25 °C | - | 6.6 | 6.8 | 6.0 | - |
| Dissolved oxygen | mg/L | 6.35 | 6.50 | 6.35 | - |
| Biochemical Oxygen Demand | mg/L | 19.00 | 12.67 | 18.53 | - |
| Total Suspended Solids | mg/L | 32 | 13 | 16 | - |
| Oil & Grease | mg/L | <1.0 | <1.0 | <1.0 | - |
| Fecal Coliform Bacteria* | MPN/100mL | 180 | 120 | 180 | - |

หมายเหตุ : ข้อมูลการตรวจวัดแสดงในภาคผนวก ค คุณภาพน้ำทิ้ง
Method Based on Standard Method for the Examination of Water and Wastewater, APHA, AWWA, WEF 23rd Edition 2017

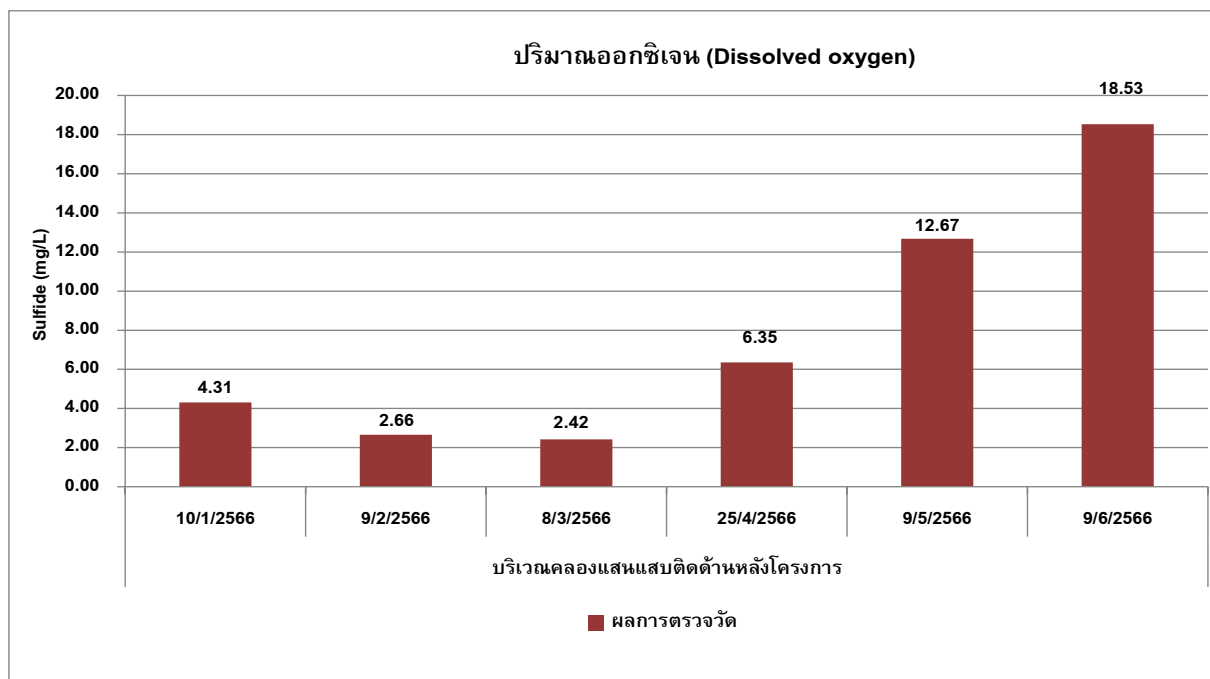
* Analysis by ALS Analytical Laboratory Service Co., Ltd.

✓ = ผ่านเกณฑ์มาตรฐาน, ✗ = ไม่ผ่านเกณฑ์มาตรฐาน

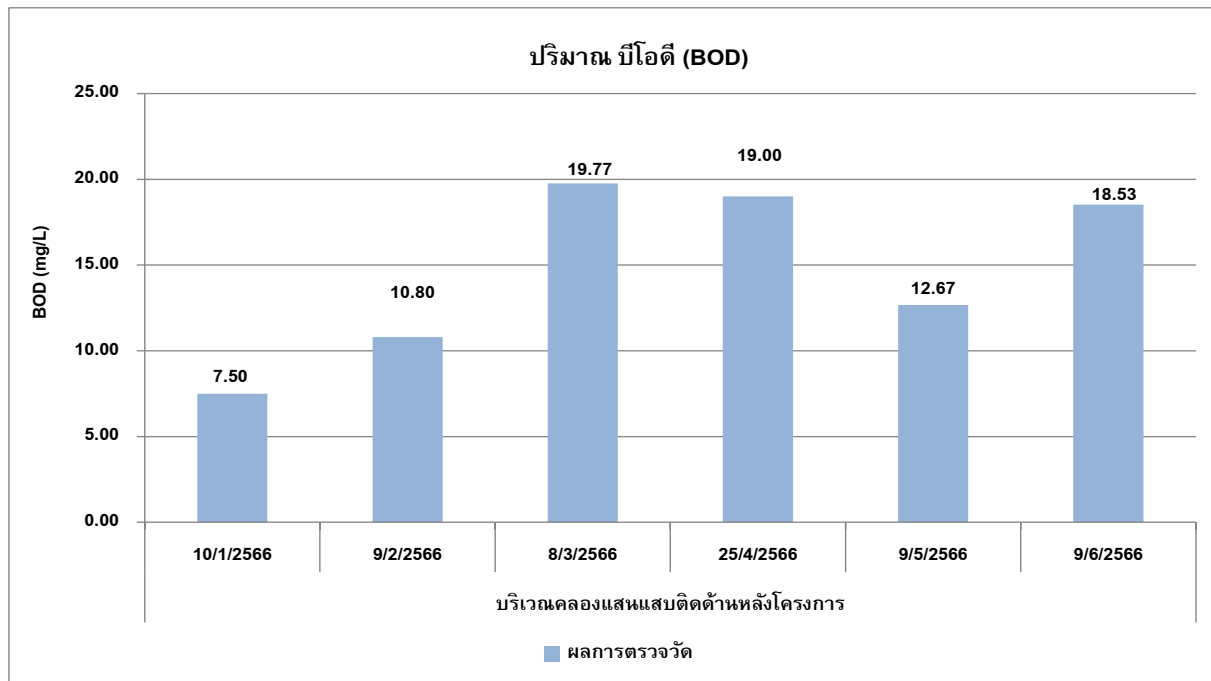
ที่มา : ⁽¹⁾ ประกาศคณะกรรมการสิ่งแวดล้อมแห่งชาติ ฉบับที่ 8 (พ.ศ.2537) เรื่อง กำหนดมาตรฐานคุณภาพน้ำในแหล่งน้ำผิวดิน ออกความตามพระราชบัญญัติส่งเสริมและรักษาคุณภาพสิ่งแวดล้อมแห่งชาติ ประกาศในราชกิจจานุเบกษา เล่มที่ 111 ตอนที่ 16 ง วันที่ 24 กุมภาพันธ์ 2537, แหล่งน้ำประเภทที่ 5



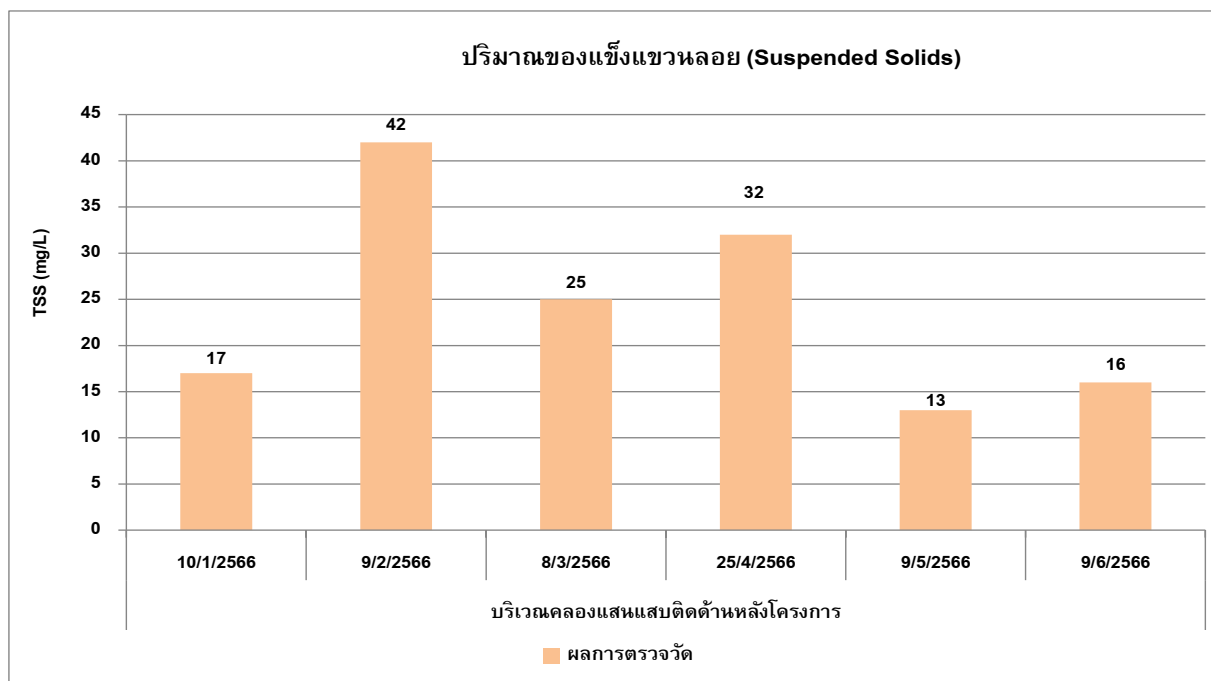
กราฟที่ 3.5-20 ผลการตรวจวัดคุณภาพน้ำผิวดิน (Surface Water Quality) ผลการตรวจวัดค่าความเป็นกรด-ด่าง (pH) ระหว่างเดือนมกราคม – มิถุนายน พ.ศ.2566



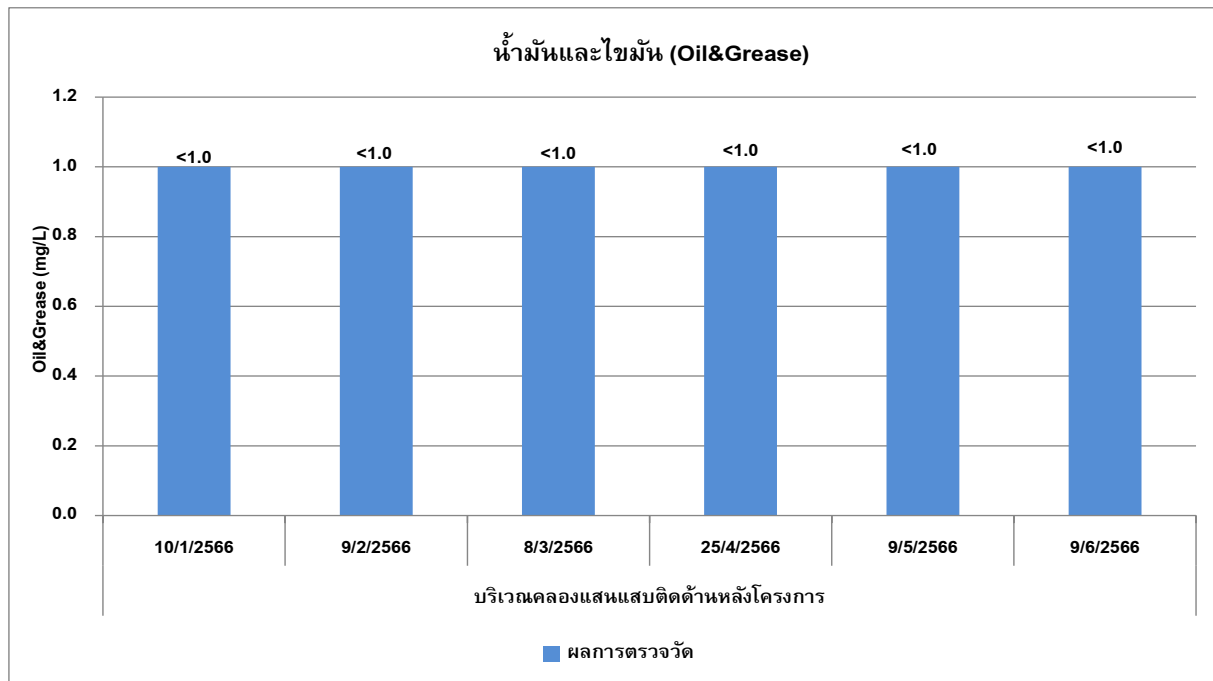
กราฟที่ 3.5-21 ผลการตรวจวัดคุณภาพน้ำผิวดิน (Surface Water Quality) ผลการตรวจวัดปริมาณออกซิเจน (Dissolved Oxygen) ระหว่างเดือนมกราคม – มิถุนายน พ.ศ.2566



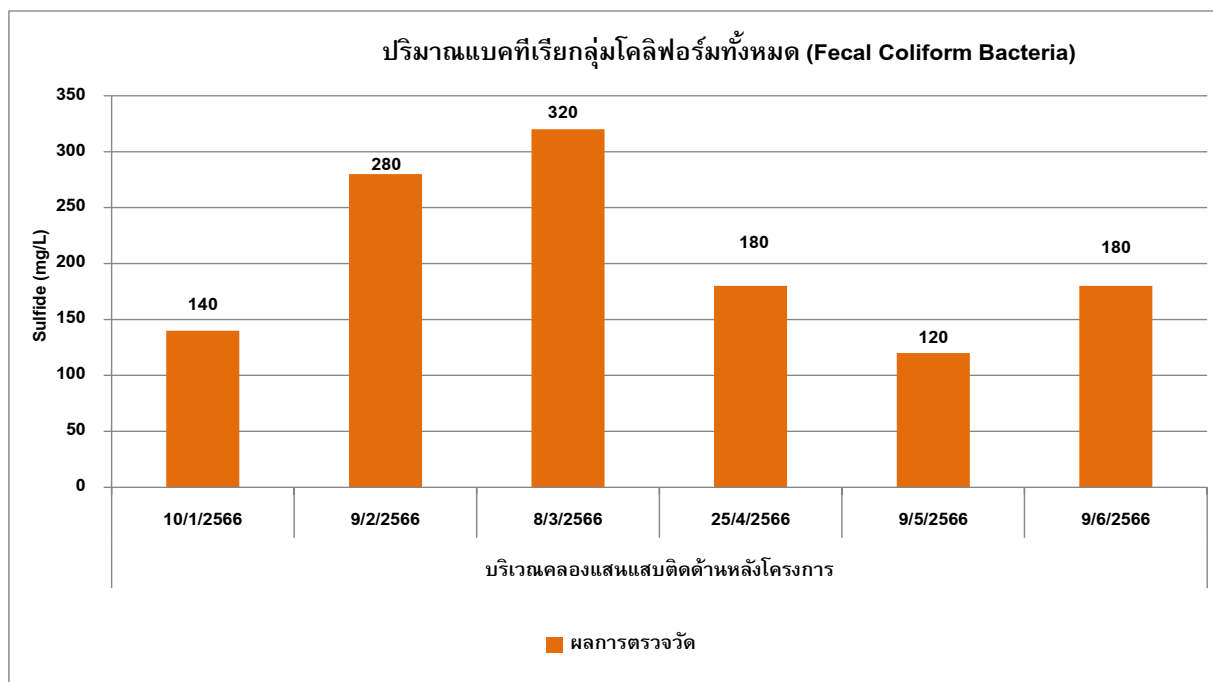
กราฟที่ 3.5-22 ผลการตรวจวัดคุณภาพน้ำผิวดิน (Surface Water Quality) ผลการตรวจวัดปริมาณบีโอดี (BOD) ระหว่างเดือนมกราคม – มิถุนายน พ.ศ.2566



กราฟที่ 3.5-23 ผลการตรวจวัดคุณภาพน้ำผิวดิน (Surface Water Quality) ผลการตรวจวัดปริมาณของแข็งแขวนลอย (Total Suspended Solids) ระหว่างเดือนมกราคม – มิถุนายน พ.ศ.2566



กราฟที่ 3.5-24 ผลการตรวจวัดคุณภาพน้ำผิวดิน (Surface Water Quality) ผลการตรวจวัดปริมาณน้ำมันและไขมัน (Oil&Grease) ระหว่างเดือนมกราคม – มิถุนายน พ.ศ.2566



กราฟที่ 3.5-25 ผลการตรวจวัดคุณภาพน้ำผิวดิน (Surface Water Quality) ผลการตรวจวัดปริมาณฟิโคไลโคลิฟอร์ม แบคทีเรีย (Fecal Coliform Bacteria) ระหว่างเดือนมกราคม – มิถุนายน พ.ศ.2566



ภายในพื้นที่โครงการบริเวณที่ติดกับอาคารพาณิชย์



บริเวณวัดศิंहขาราม (วัดมักกะสัน)

จุดตรวจวัดคุณภาพอากาศในบรรยากาศโดยทั่วไป (Ambient Air Quality)



ภายในพื้นที่โครงการบริเวณที่ติดกับอาคารพาณิชย์



บริเวณวัดศิंहขาราม (วัดมักกะสัน)

จุดตรวจวัดระดับเสียงเฉลี่ยโดยทั่วไป 24 ชั่วโมง (Sound Noise Level)

รูปที่ 3-2 จุดตรวจวัดคุณภาพสิ่งแวดล้อมของโครงการ Smile Square (ระยะก่อสร้าง)
บริษัท เอเชีย ไทยหยวน คอนสตรัคชั่น แอนด์ ดีเวลลอปเม้นท์ จำกัด
ระหว่างเดือนมกราคม – มิถุนายน พ.ศ.2566

| | |
|--|--|
|  |  |
| <p>ภายในพื้นที่โครงการบริเวณที่ติดกับอาคารพาณิชย์</p> | <p>บริเวณวัดตีสหฆาราม (วัดมักกะสัน)</p> |
| <p>จุดตรวจวัดความสั่นสะเทือน (Vibration)</p> | |
| <p>รูปที่ 3-2 (ต่อ) จุดตรวจวัดคุณภาพสิ่งแวดล้อมของ โครงการ Smile Square (ระยะก่อสร้าง) บริษัท เอเชีย ไทยหยวน คอนสตรัคชั่น แอนด์ ดีเวลลอปเม้นท์ จำกัด ระหว่างเดือนมกราคม – มิถุนายน พ.ศ.2566</p> | |